

用户指南



目录

产品介绍

外观及接口	1
操作面板	3

首次安装与配网

首次安装打印机	5
给打印机配置网络	9

更多设备连接打印机

配网后，更多手机/平板/电脑共享连接打印机	15
无可用 Wi-Fi 时，手机/平板/电脑连接打印机	18

打印

打印手机/平板中的文件	23
打印电脑中的文件	29

扫描

将原稿扫描至手机/平板中	32
将原稿扫描至电脑中	33

复印

直接在打印机上进行单/双面复印、黑白/彩色复印、身份证复印	35
从手机/平板进行单/双面复印、黑白/彩色复印、N 合一复印	38
从电脑端进行单/双面复印、黑白/彩色复印、N 合一复印	40

更多操作

更换墨水瓶	42
恢复出厂设置	42
重置网络	43
取消打印任务	43
升级打印机固件	44
查看打印机 S/N 号	44

常见问题

常见故障代码处理	46
----------	----

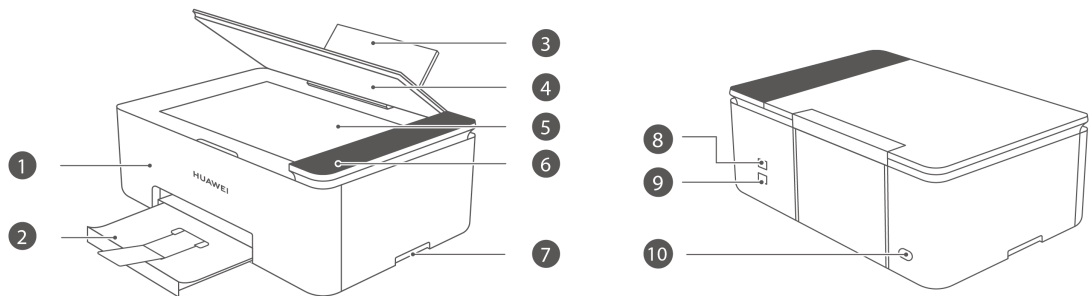
安全信息

法律声明

产品介绍

外观及接口

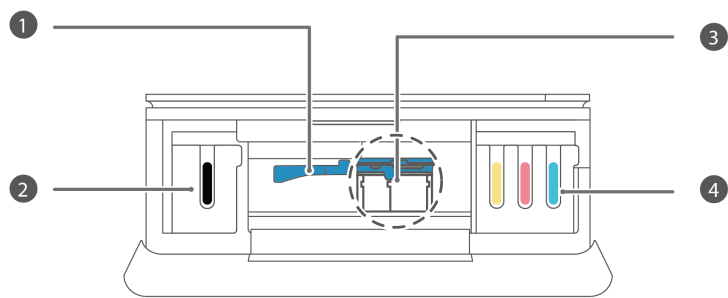
外部视图



选项	描述
1	前盖 首次安装打印机时，打开前盖，将喷头插入喷头插槽，在墨水匣中插入墨水瓶。 墨水瓶用完后，打开前盖，可更换已用完的墨水瓶。 打印机发生卡纸时，打开前盖，可取出卡纸。
2	出纸托盘 通过出纸托盘接住打印出来的纸张。  首次安装打印机时，出纸托盘合入在打印机中，打印、复印时请拉出。
3	进纸托盘（内含卡板） 装入纸张，并调整卡板，将纸卡住。
4	扫描盖板 打开盖板，放入待扫描或复印的原稿。
5	扫描区 将原稿放入扫描区进行扫描或复印。
6	操作面板 按操作面板上的功能键，可进行网络配置、复印等操作。
7	左/右扣手 方便搬动打印机。
8	电源键 短按电源键开机，长按电源键 3 秒以上关机。
9	USB-B（USB 2.0）接口 连接电脑传输数据。
10	电源接口 连接电源线给打印机通电。

内部视图

打开打印机前盖，查看打印机内部视图。



选项	描述
1	止逆阀 出厂时止逆阀为打开状态，正常使用打印机时，请勿关闭止逆阀。 若需要打开喷头插槽上盖或运输打印机时，请按止逆阀上方的提示操作，关闭止逆阀，防止墨水回流。在关闭喷头插槽上盖后或完成运输后，请按止逆阀上方的提示操作，打开止逆阀。
2	墨水匣（左侧） 装入黑色墨水瓶。
3	喷头插槽 装入喷头，合上上盖。
4	墨水匣（右侧） 从左到右依次装入黄色、品红色、青色墨水瓶。

操作面板

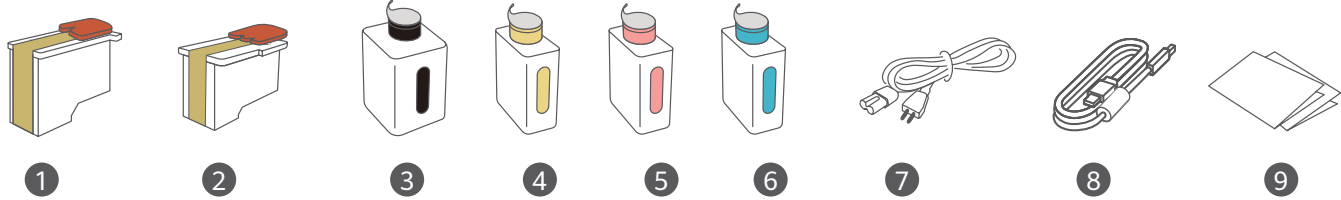
 <p>1 2 3 4 5 6 7 8 9 10 11 12</p> <p>缺纸 缺墨 卡纸</p> <p>网络</p> <p>ID复印</p> <p>喷头校准</p> <p>彩色复印</p> <p>取消</p> <p>开始</p> <p>Huawei Share</p>	<p>1 卡纸 卡纸时会显示红灯，请您检查卡纸位置，小心拿出被卡纸张。</p> <p>2 缺墨 缺墨时会显示红灯，请更换墨水瓶。 i 更换墨水时，请使用原装华为臻彩墨水，否则会影响打印质量和打印性能。</p> <p>3 缺纸 缺纸时会显示红灯，请在进纸托盘中装入纸张，并调整卡板，将纸卡住。</p> <p>4 网络状态 长按 3 秒以上可重置网络。 按键上的灯可以显示打印机当前网络状态： <ul style="list-style-type: none"> · 唤醒状态下，未亮灯表示未联网。 · 白色闪烁表示配网中。 · 白色常亮表示已联网。 · 蓝色闪烁表示有设备正在通过直连打印连接打印机，触按确认连接。 </p> <p>5 ID 复印 触按进入 ID 复印模式。</p> <p>6 喷头校准 触按进入校准打印喷头模式。</p> <p>7 彩色复印 触按进入彩色复印模式。</p> <p>8 数字键 <ul style="list-style-type: none"> · 显示目前选择的复印份数。 · 显示错误代码。 </p> <p>9 加减键 按 +/-（加号/减号）键调整要复印的份数。 i 复印份数较多时，长按 + 键可以直接 +10 份。</p> <p>10 取消 触按取消当前操作。</p>
--	--

	11	开始 触按开始复印。长按 3 秒打印打印机系统信息页，可查看打印机基本信息。 按键上的灯可以显示打印机当前工作状态： <ul style="list-style-type: none">· 白色常亮表示待机状态。· 白色闪烁表示工作状态。· 红色闪烁表示故障。
	12	Huawei Share 感应区域 部分华为手机的 NFC 感应区域与打印机的 Huawei Share 感应区域轻触，实现一碰打印功能。

首次安装与配网

首次安装打印机

1 检查随附物品（拆除包装后）。

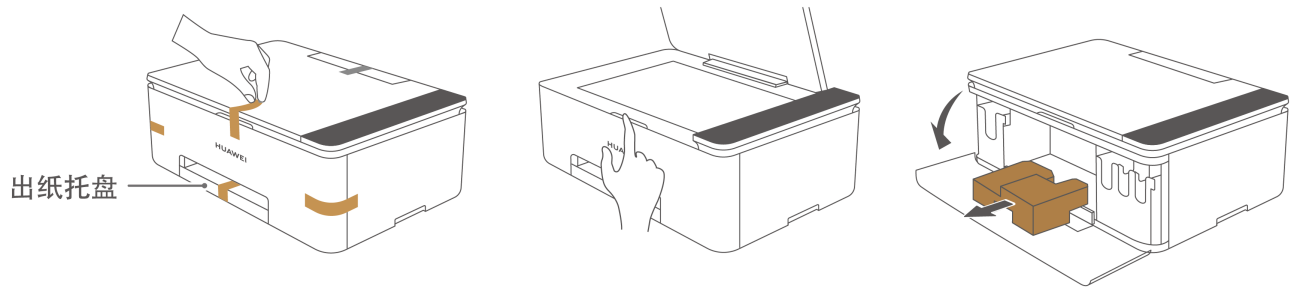


选项	物品	选项	物品
1	黑色喷头	2	彩色喷头
3	黑色墨水瓶	4	黄色墨水瓶
5	品红色墨水瓶	6	青色墨水瓶
7	电源线	8	USB 线缆
9	手册		

2 移除包装材料。

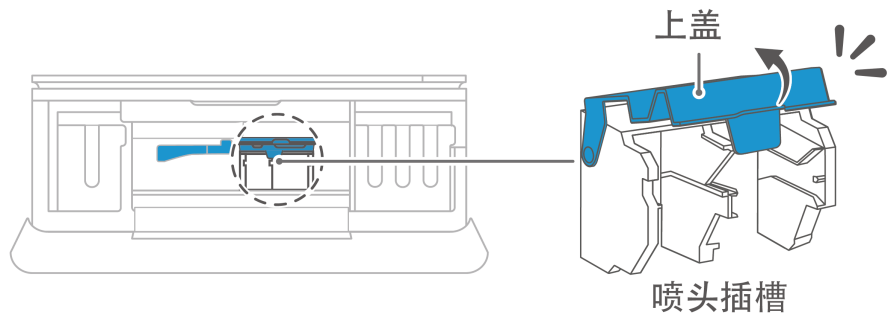
移除外包装和机身前后胶带。打开扫描盖板后，从前侧扣手位处，向前打开前盖，移除内部的保护泡棉。

i 出纸托盘处的胶带，需要打开前盖后移除。

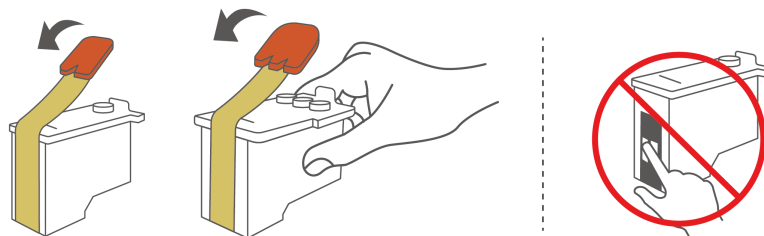


3 安装喷头。

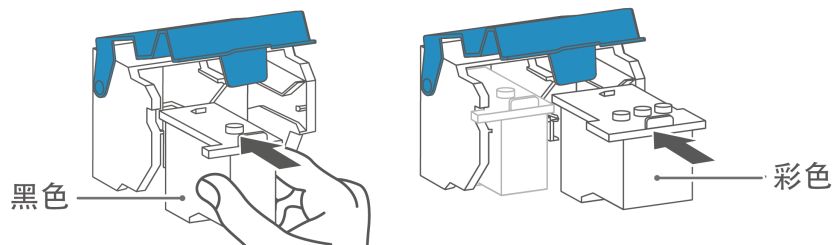
a 在打印机内部找到喷头插槽，确认插槽上盖已打开；若未打开，请向上适当用力打开，听到“咔哒”声，上盖打开。



b 手握喷头两侧（注意不要碰触喷头前侧金属芯片部位和底部喷孔），移除上面的橡胶塞和拉条标贴。

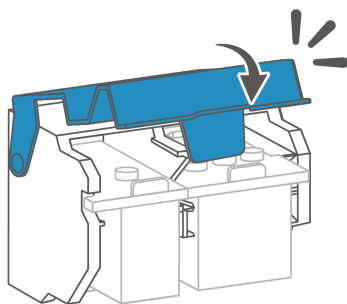


- c** 沿左边插槽轨道，将黑色喷头水平向里推到底，直至推不动，确保喷头安装到位。沿右边插槽轨道，将彩色喷头水平向里推到底，直至推不动，确保喷头安装到位。



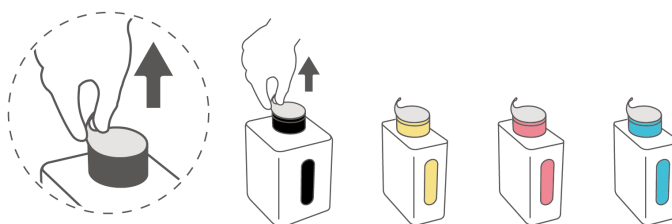
- d** 向下适当用力关闭喷头插槽上盖，听到“咔哒”声，确认上盖完全关闭。若关闭不到位，打印机会显示 d3 提示码。

i 完成喷头安装，关闭上盖后，不要打开上盖，以免造成打印机故障。



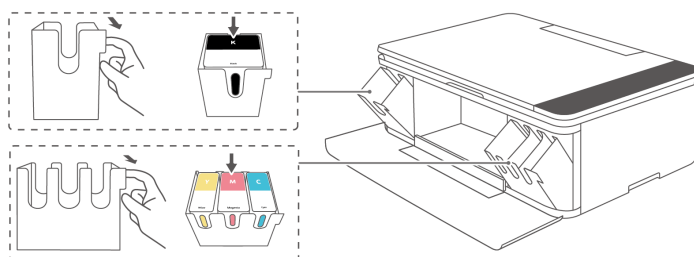
4 安装墨水瓶。

- a** 移除墨水瓶顶部标贴（请勿拧瓶盖）。



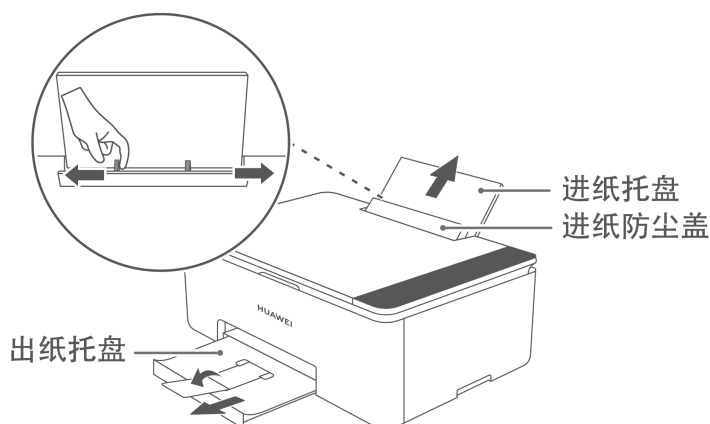
- b** 打开墨水匣，墨水瓶瓶口朝下，按照下图顺序完全推入墨水匣，此时可听到“咔哒”声。关闭墨水匣和前盖。

i 请注意墨水瓶不能装错，否则可能会引起打印机故障。



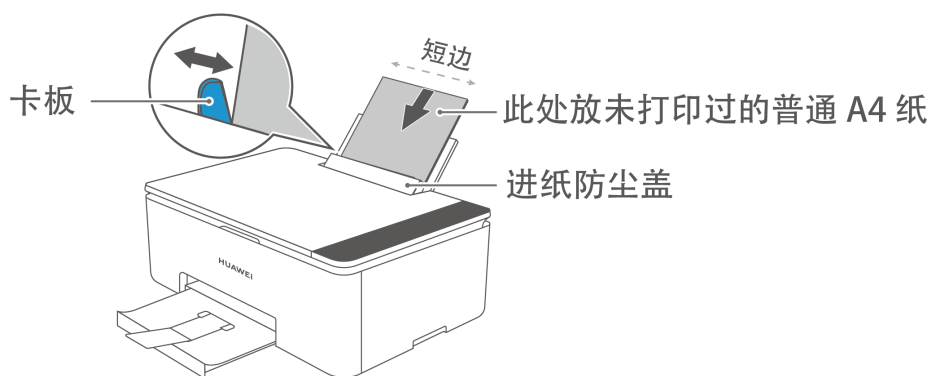
5 装入 A4 普通纸。

- a 从背后拉出进纸托盘，从底部拉出出纸托盘。翻开进纸防尘盖，找到下方左侧的蓝色卡板，捏住它滑动到最左侧。



- b 将未打印过的普通 A4 纸轻轻放入进纸托盘，纸张右侧对齐进纸托盘右边缘，左侧对准进纸托盘上的 A4 刻度线。捏住进纸防尘盖下方左侧的蓝色卡板调整，将纸卡住。

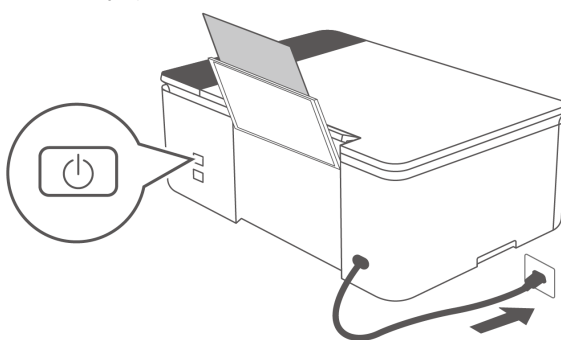
- i** 校准喷头必须用未打印过的普通 A4 纸，完成校准后，可更换为其他支持的纸张，如相片纸（打印面朝外）。

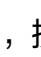






6 连接电源与校准喷头。

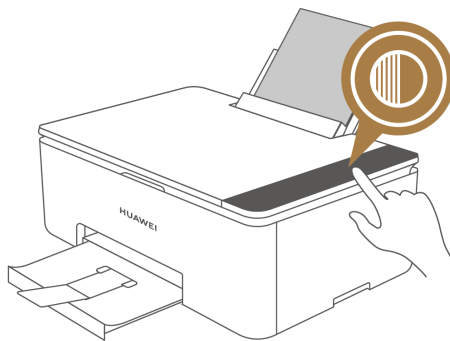
- i** 在打印机首次使用前，为了获得最好的打印效果及体验，请您务必先完成喷头校准。

- a 将电源线接入背后的电源接口，短按电源键开机。稍等片刻，待数字键显示 01，打印机自动打印出校准指引页（仅首次开机），参照指引页或本指南进行校准。

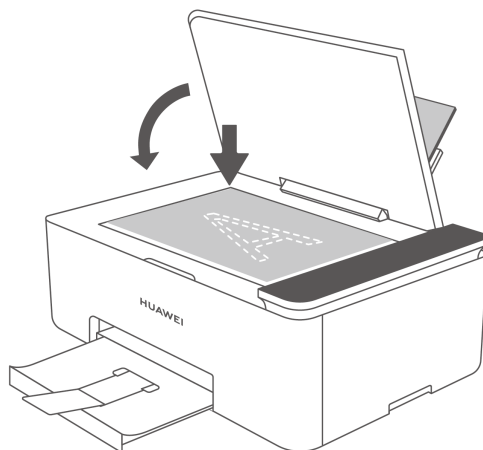





- b 按亮喷头校准键  后，按开始键 ，开始键  闪烁，数字键绕圈闪烁 ，打印机将自动打出校准页，请稍等片刻。

- i** 若开机后，开始键  红色闪烁，数字键显示 b2、C7、C8 等一些提示码，请查阅章节《[常见故障代码处理](#)》。






- c** 打开扫描盖板，将校准页标题朝左，内容面朝下，对齐扫描区左上角箭头处放置，合上盖板。

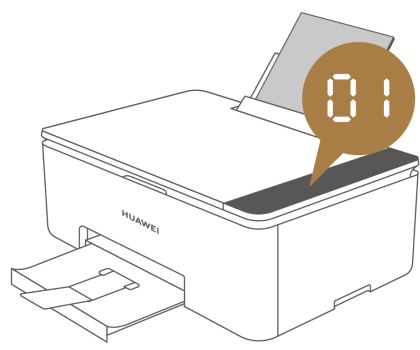


- d** 按开始键 ，开始键  闪烁，数字键绕圈闪烁 ，打印机开始扫描校准页，并进行自动校准，请稍等片刻。



- e** 数字键显示 01，表示校准成功。此时已完成打印机安装，您可以进行连接、配网等其他操作。请记得将校准页从扫描区取出。

 若数字键显示 E6，表示校准失败。您可以按开始键  重新打印校准页，校准页打出后，重复 c、d、e 步骤；您也可以按取消键  退出校准流程，打印机进入工作状态，但若未完成校准，打印内容有可能出现歪斜或重影现象。



给打印机配置网络

使用打印机前，建议您将打印机连接至路由器的 Wi-Fi，便于同网络下的其他手机、平板、电脑，便捷共享打印机。

操作前，请注意：

- 打印机不支持机场、酒店等场所的 Portal 热点（即需要网页认证的 Wi-Fi 热点）。若无可用网络，请跳过此章节，参阅章节《[无可用 Wi-Fi 时，手机/平板/电脑连接打印机](#)》。
- 打印机支持 macOS 电脑连接，但不支持通过 macOS 电脑配网。
- 当打印机连接手机/平板/电脑使用时，手机/平板/电脑系统版本不同，操作有所差异，请以实际情况为准。


具体操作：

打印机支持多种配网方式，您可以根据您的设备类型，选择任一方式完成配网即可。

设备	方式	适用的场景
手机/平板为打印机配网	（推荐）通过华为智慧生活 App 配网	支持 HarmonyOS/Android/iOS 手机、平板。
	靠近发现配网	仅支持 HarmonyOS 手机/平板。
电脑为打印机配网	通过 USB 连接配网	<ul style="list-style-type: none">· 配网时，需使用随附的 USB 线缆连接打印机，配网更稳定（配网后，可移除线缆）。· 仅支持 Windows 电脑。
	通过打印机热点连接配网	<ul style="list-style-type: none">· 当无法找到 USB 线缆时，可通过打印机热点配网。· 仅支持 Windows 电脑。
	通过华为电脑管家配网	仅支持部分华为 Windows 电脑。

手机/平板为打印机配网

我们推荐您通过手机/平板为打印机配网，不仅配置简单，配网后还可便捷通过华为智慧生活 App 将打印机共享给更多手机/平板使用，并可通过局域网的方式，将打印机共享给电脑。

 手机/平板为打印机配网之前，请先打开手机、平板的位置信息。

方式一：通过华为智慧生活 App 配网（推荐，支持 HarmonyOS/Android/iOS 手机/平板）

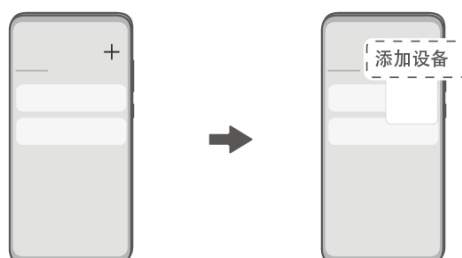
1 将手机/平板连接路由器 Wi-Fi，并开启蓝牙。




1 在应用市场搜索“华为智慧生活”或扫码，下载安装最新版本华为智慧生活 App。



2 打开华为智慧生活 App，登录华为帐号，点击 + 号，选择添加设备。



3 待 APP 扫描到打印机后，点击**连接**；确认打印机要连接路由器的 Wi-Fi 名称和密码，点击下一步，根据界面指引完成打印机配网。

i 若未发现打印机或连接失败，请长按打印机网络状态键  3 秒以上，重置网络后，再次配置。



4 配网成功后，为打印机配网的手机/平板可以使用打印机。您也可以参考章节《[配网后，更多手机/平板/电脑共享连接打印机](#)》，将打印机共享给更多手机、平板或电脑使用。

方式二：靠近发现配网（仅支持 HarmonyOS 手机/平板）

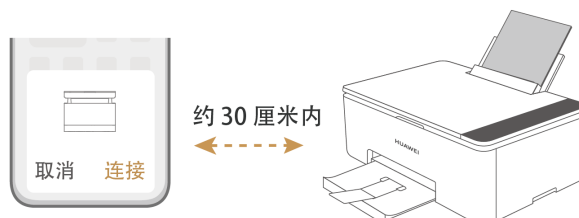
1 将手机/平板连接路由器 Wi-Fi，并开启蓝牙。



- 2 在应用市场搜索“华为智慧生活”或扫码，下载安装最新版本华为智慧生活 App。



- 3 将手机/平板靠近打印机 30 厘米内，在手机上自动弹出连接打印机窗口，点击**连接**。确认打印机要连接的路由器 Wi-Fi 名称和密码，点击**下一步**，根据界面指引完成打印机配网。



- 4 配网成功后，为打印机配网的手机/平板可以使用打印机。您也可以参考章节《[配网后，更多手机/平板/电脑共享连接打印机](#)》，将打印机共享给更多手机、平板或电脑使用。

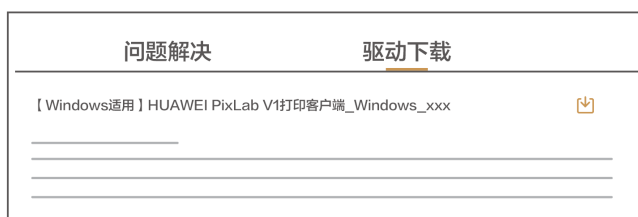
通过电脑为打印机配网

当通过华为打印客户端配网时，无需登录个人华为帐号。配网后，可通过局域网的方式，将打印机共享给更多电脑使用。打印机仅支持通过 Windows 系统电脑配网，不支持通过 macOS 电脑配网（但支持 macOS 电脑连接）。

方式一：通过 USB 连接配网（仅支持 Windows 电脑）

配网时，需使用随附的 USB 线缆连接打印机，配网更稳定（配网后，可移除线缆）。

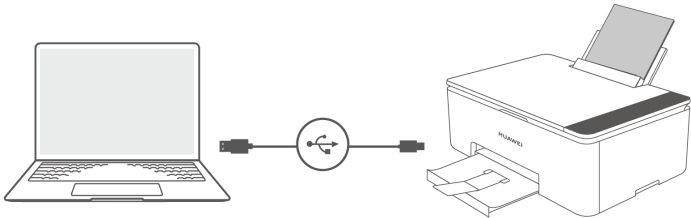
- 1 电脑连接路由器 Wi-Fi，或使用网线连接路由器。
- 2 打开电脑浏览器，访问打印机服务支持官网（<https://consumer.huawei.com/cn/support/printers/pixlab-v1/>），找到**驱动下载**版块，下载名为“【Windows适用】HUAWEI PixLab V1打印客户端_Windows_xxx”压缩包。



- 3 将下载的压缩包解压至电脑文件夹，双击文件类型为 exe 的华为打印客户端安装程序。出现华为打印安装窗口，点击**立即安装**。待驱动安装成功后，出现华为打印应用用户协议，点击**同意**。
- 4 在**安装成功，选择连接打印机的方式**界面中，选择**通过 USB 连接**。



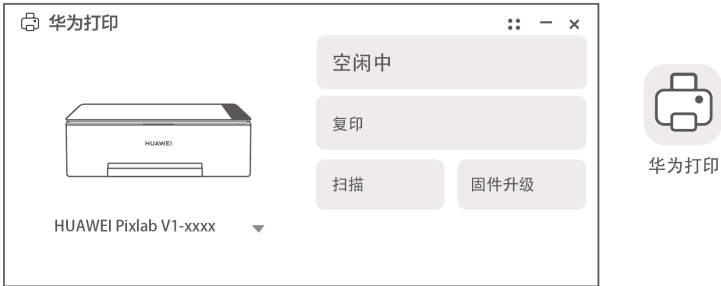
5 按界面提示，使用随附的 USB 线缆连接电脑和打印机。



6 确认打印机要连接路由器的 Wi-Fi 名称和密码，点击下一步。



7 待配网完成后，进入华为打印客户端。此时电脑桌面上将出现名为华为打印的客户端。



8 配网成功后，为打印机配网的电脑可以使用打印机。您也可以参考章节《配网后，更多手机/平板/电脑共享连接打印机》，将打印机共享给更多电脑使用。

方式二：通过打印机热点连接配网（仅支持 Windows 电脑）

当无法找到 USB 线缆时，可通过打印机热点配网。

1 电脑连接路由器 Wi-Fi。

 请务必勾选Wi-Fi 名称下方的**自动连接**选框，以免影响后续给打印机配网。

2 打开电脑浏览器，访问打印机服务支持官网（<https://consumer.huawei.com/cn/support/printers/pixlab-v1/>），找到**驱动下载**版块，下载名为“【Windows适用】HUAWEI PixLab V1打印客户端_Windows_xxx”压缩包。





3 将下载的压缩包解压至电脑文件夹，双击文件类型为 exe 的华为打印客户端安装程序。出现华为打印安装窗口，点击**立即安装**。待驱动安装成功后，出现华为打印应用用户协议，点击**同意**。

4 在**安装成功**，选择**连接打印机的方式**界面中，选择**通过打印机热点连接**。





5 按界面提示连接打印机热点。

- a** 查看打印机热点名称和密码：长按打印机开始键  3 秒，打印系统信息页，在信息页中查看打印机热点名称（含有 DIRECT 字样）及密码。

 打印机恢复出厂后，热点名称和密码会变更。




- b** 连接打印机热点（以 Windows 11 系统为例）：点击电脑任务栏右侧 Wi-Fi 图标 ，在弹窗中选择 Wi-Fi 图标后面的更多图标 ，打开网络连接列表，选择打印机热点名称，输入密码时选择改用安全密钥进行连接，输入打印机热点密码，完成连接。

6 连接热点后，在华为打印客户端安装界面，点击下一步。

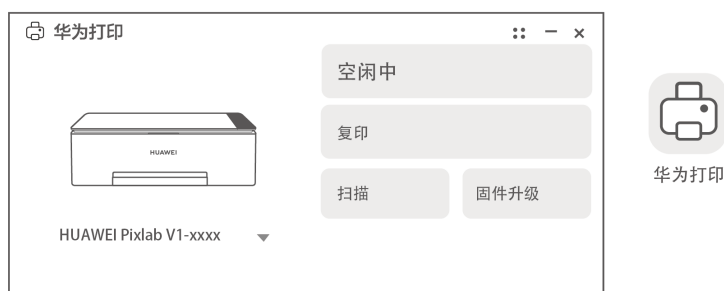


7 确认打印机要连接的路由器 Wi-Fi 名称和密码，点击下一步。

-  若找不到该路由器 Wi-Fi，请先断开电脑与打印机热点连接，将电脑连上该路由器 Wi-Fi（连接时请务必勾选自动连接），再重新连接打印机热点，并配置网络。




8 待配网完成后，进入华为打印客户端。此时电脑桌面上将出现名为**华为打印**的客户端。



9 配网成功后，为打印机配网的电脑可以使用打印机。您也可以参考章节《[配网后，更多手机/平板/电脑共享连接打印机](#)》，将打印机共享给更多电脑使用。

方式三：通过华为电脑管家配网（仅支持部分华为 Windows 系统电脑）

- ① 此方式仅支持系统 SKU 为 C233、C300、C243、C235、C245、C500、C292 的华为 Windows 系统电脑。系统 SKU 查看方式：同时按下“Win + R”键打开运行窗口，输入 msinfo32，点击确定，进入系统信息窗口，在右侧项目列表中，可以查看当前计算机的系统 SKU。
 - 此操作需要电脑可以访问互联网。
- 1 打开电脑浏览器，访问华为电脑管家官网(<https://consumer.huawei.com/cn/support/pc-manager/>)，下载、安装最新版本的华为电脑管家。
 - 2 打开华为电脑管家，登录华为帐号，点击**我的设备 > 添加设备**，在扫描结果中找到华为打印机。
 - ① 部分华为 Windows 系统电脑支持靠近发现打印机：当电脑靠近打印机约 1 米内，会自动发现打印机，并弹出连接窗口。请点击**连接**，按界面提示完成配网。
 - 您也可以使用随附的 USB 线缆连接电脑和打印机，然后在华为电脑管家点击**我的设备**，点击打印机卡片，按界面提示完成相关配置后，完成打印机添加。
 - 若未发现打印机或连接失败，请长按打印机网络状态键  3 秒以上，重置网络后，再次配置。



- 3 确认打印机要连接的路由器 Wi-Fi 名称和密码，点击**确定**。配网完成后，点击**完成**。此时，打印机将出现在华为电脑管家**我的设备**中。
- 4 在**我的设备**中点击华为打印机卡片，将自动下载插件。下载完成后，点击打印机卡片，即可使用打印机，您也可以参考章节《[配网后，更多手机/平板/电脑共享连接打印机](#)》，将打印机共享给更多电脑使用。

更多设备连接打印机

配网后，更多手机/平板/电脑共享连接打印机

操作前，请注意：

确认打印机已完成配网。若未配网，请参阅章节《给打印机配置网络》操作。


具体操作：

打印机完成配网后，为打印机配网的设备为管理员设备，管理员设备可以直接使用打印机。家庭或企业中更多手机/平板/电脑，可按照如下任一方式，共享连接打印机。

设备	系统版本	方式
更多手机/平板	HarmonyOS/Android/iOS 手机、平板	通过 华为智慧生活 App 共享连接打印机
更多电脑	Windows 电脑	通过 华为打印客户端共享连接打印机
	Mac 电脑	通过 华为打印驱动共享连接打印机
	部分华为 Windows 电脑（支持型号详见具体章节）	通过 华为电脑管家共享连接打印机

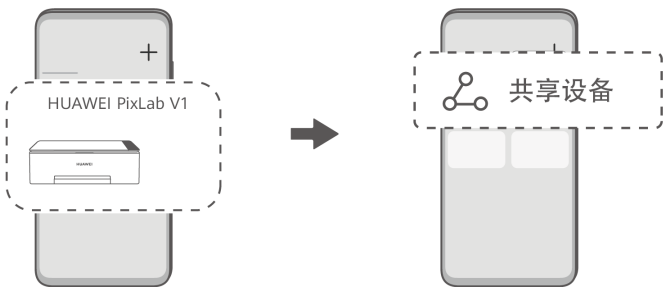
更多手机/平板共享连接打印机

当华为打印机通过手机/平板完成配网后，其他手机/平板可以通过[华为智慧生活 App 共享连接打印机](#)。

 通过电脑配网后，若手机需要共享使用打印机，建议参阅章节《[局域网打印](#)》。

通过[华为智慧生活 App 共享连接](#)

- 1 打开管理员手机/平板（为打印机配网的设备）中的[华为智慧生活 App](#)，长按打印机卡片，点击[共享设备](#)，将打印机共享给其他成员。



- 2 其他成员使用另一台手机/平板接受管理员分享，根据界面指引下载安装[智慧生活 App](#)，登录个人华为帐号完成连接。



3 完成共享连接后，您可以在 App 中直接打开华为打印机卡片，使用打印、复印、扫描功能。


- i** 相同华为帐号下的其他设备，无需再次共享，直接下载安装华为智慧生活 App，登录已连接打印机的华为帐号即可。

更多电脑共享连接打印机

打印机通过手机/平板/电脑完成配网后，Windows 电脑可以通过华为打印客户端、macOS 电脑可以通过华为打印驱动，共享连接打印机。

通过华为打印客户端共享连接打印机（仅支持 Windows 电脑）

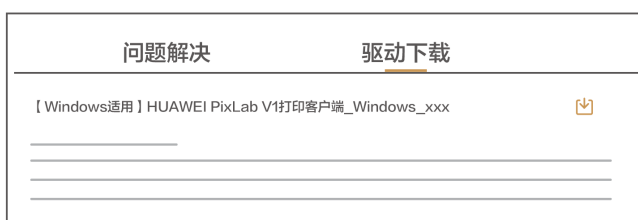
开始操作前，请注意：

- 确认华为打印机已完成配网（网络状态键  白色常亮）。
- 电脑连接和打印机相同的路由器 Wi-Fi，使电脑和打印机处于同一局域网中。

具体操作：

1 打开电脑浏览器，访问打印机服务支持官网（<https://consumer.huawei.com/cn/support/printers/pixlab-v1/>），找到**驱动下载**版块，下载名为“【Windows适用】HUAWEI PixLab V1打印客户端_Windows_xxx”压缩包。

- i** 若您的电脑无法访问互联网，可提前下载华为打印客户端至 U 盘中，再将客户端复制到待配网的电脑中。



2 将下载的压缩包解压至电脑文件夹，双击文件类型为 exe 的华为打印客户端安装程序。出现华为打印安装窗口，点击**立即安装**。待驱动安装成功后，出现华为打印应用用户协议，点击**同意**。

3 在安装成功，选择连接打印机的方式界面中，选择**通过局域网连接**。

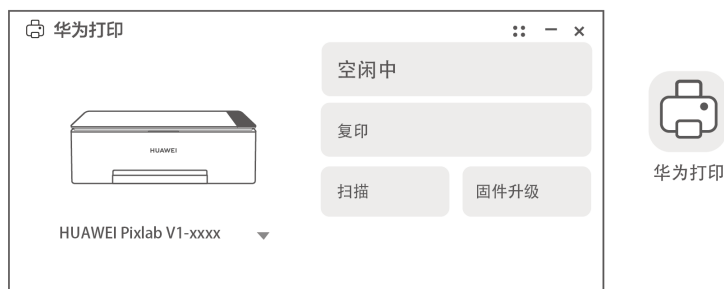


4 待华为打印客户端扫描到打印机后，点击**连接**，耐心等待连接完成。

- i** 打印机名称后面的四位数字为打印机序列号，在打印机背面的铭牌上可以查看序列号。




- 5 待连接完成后，进入华为打印客户端，您可使用华为打印机相关功能。此时电脑桌面上也会出现名为**华为打印**的客户端。打开客户端，即可使用已连接的华为打印机。




通过华为打印驱动共享连接打印机（仅支持 macOS 电脑）

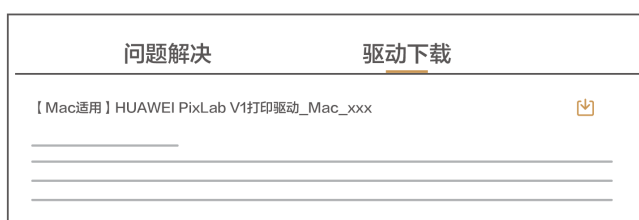
开始操作前，请注意：


- 确认华为打印机已完成配网（网络状态键  白色常亮）。
- 电脑连接和打印机相同的路由器 Wi-Fi，使电脑和打印机处于同一局域网中。

具体操作：

- 1 打开电脑浏览器，访问打印机服务支持官网（<https://consumer.huawei.com/cn/support/printers/pixlab-v1/>），找到**驱动下载**版块，根据 macOS 版本，下载名为“【Mac适用】HUAWEI PixLab V1打印驱动_Mac_xxx”压缩包。


-  若您的电脑无法访问互联网，可提前下载打印驱动至 U 盘中，再将驱动复制到待配网的电脑中。



- 2 解压安装包，双击安装文件，按界面提示，完成驱动安装。
 - 3 在电脑端点击任务栏的设置图标，打开**系统偏好设置**，选择**打印机与扫描仪**。
 - 4 在**打印机与扫描仪**窗口中，点击左侧打印机列表栏下的 + 号图标，将弹出邻近的打印机，点击名称为 **HUAWEI PixLab V1-xxxx-Local(print&scan)**（xxxx 为打印机 S/N 号后四位，在打印机背面可查看 S/N 号）的华为打印机，打印机将添加到打印机列表中，此时打印机图标左下角会带有 HUAWEI Print 字样。添加后，即可使用已连接的打印机。
-  在弹出的邻近打印机列表中，不建议您选择名称为 HUAWEI PixLab V1-xxxx（xxxx 为打印机 S/N 号后四位，在打印机背面可查看 S/N 号）的华为打印机，此为 Mac 系统自带的 Airprint 添加的打印机。使用此打印机，部分功能将无法使用。


通过华为电脑管家共享连接打印机（仅支持部分华为 Windows 电脑）

开始操作前，请注意：

- 确认华为打印机已完成配网（网络状态键  白色常亮）。
- 电脑连接和打印机相同的路由器 Wi-Fi，使电脑和打印机处于同一局域网中，且电脑可以访问互联网。

- 此方式仅支持**系统 SKU** 为 C233、C300、C243、C235、C245、C500、C292 的华为 Windows 电脑。**系统 SKU** 查看方式：同时按下“Win + R”键打开**运行**窗口，输入 msinfo32，点击**确定**，进入**系统信息**窗口，在右侧**项目**列表中，可以查看当前计算机的**系统 SKU**。

具体操作：

- 1 打开电脑浏览器，访问华为电脑管家官网(<https://consumer.huawei.com/cn/support/pc-manager/>)，下载、安装最新版本的华为电脑管家。
- 2 打开华为电脑管家，登录华为帐号。点击**我的设备** > **添加设备** > **手动添加**，选择打印机品类，电脑将自动搜索局域网内的打印机，在扫描结果中点击待连接的打印机名称，按界面提示完成连接。
 若您已通过手机/平板连接了打印机，在华为电脑管家中，登录同一个华为帐号，点击**我的设备**，即可出现已连接的华为打印机卡片，无需再次添加。
- 3 连接完成后，在**我的设备**中点击华为打印机卡片，将自动下载插件。下载完成后，即可使用打印机。


无可用 Wi-Fi 时，手机/平板/电脑连接打印机

打印机不支持机场、酒店等场所的 Portal 热点（即需要网页认证的 Wi-Fi 热点）。若打印机所处环境无可用路由器 Wi-Fi，您可以通过打印机热点或 USB 线缆的方式，将手机/平板/电脑连接至打印机。

设备	方式	适用场景
手机/平板	通过打印机热点连接	<ul style="list-style-type: none"> · 支持 HarmonyOS/Android/iOS 手机、平板。 · 连接后，仅支持打印功能，不支持扫描功能。
Windows 电脑	（推荐）通过 USB 连接	<ul style="list-style-type: none"> · 需使用随附的 USB 线缆连接打印机，连接更稳定。 · 需提前下载华为打印客户端。
	通过打印机热点连接	<ul style="list-style-type: none"> · 当无法找到 USB 线缆时，可通过打印机热点连接。 · 需提前下载华为打印客户端。
macOS 电脑	通过 USB 连接	需提前下载华为打印驱动。

手机/平板连接打印机

无可用 Wi-Fi、打印机未配网时，手机/平板可以连接打印机热点，通过打印机热点直连打印的方式，打印手机/平板中的文件。

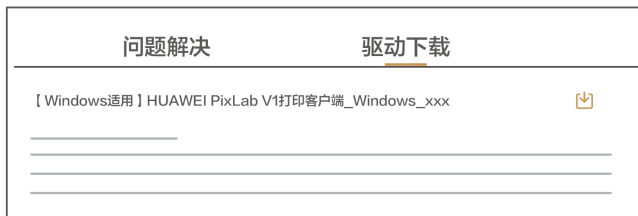
-  具体操作可参考章节《[打印机热点直连打印](#)》。
- 连接后，仅支持打印功能，不支持扫描功能。

电脑连接打印机

无可用 Wi-Fi 时，推荐电脑通过 USB 连接打印机，连接更稳定。

方式一：通过 USB 连接（推荐，仅支持 Windows 电脑）

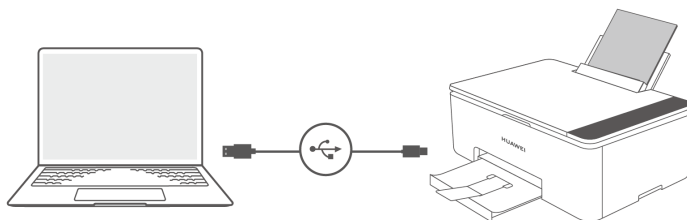
- 1 提前下载华为打印客户端至 U 盘中，再将客户端复制到待连接的电脑中。
具体操作：准备一个联网的电脑，打开电脑浏览器，访问打印机服务支持官网（<https://consumer.huawei.com/cn/support/printers/pixlab-v1/>），找到**驱动下载**版块，下载名为“【Windows适用】HUAWEI PixLab V1打印客户端_Windows_xxx”压缩包至 U 盘中。将 U 盘插入到待连接的电脑中，将客户端复制到电脑中。



- 2 将下载的压缩包解压至电脑文件夹，双击文件类型为 exe 的华为打印客户端安装程序。出现华为打印安装窗口，点击**立即安装**。待驱动安装成功后，出现华为打印应用用户协议，点击**同意**。
- 3 在安装成功，选择连接打印机的方式界面中，选择**通过 USB 连接**。



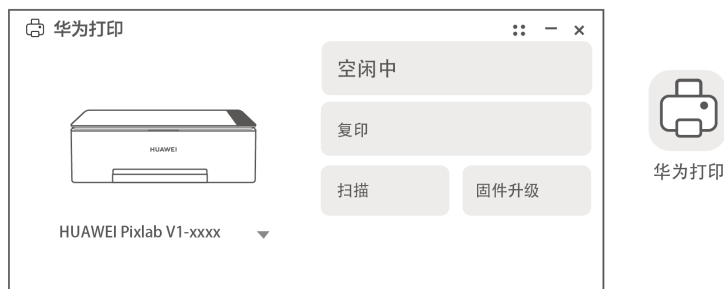
- 4 按界面提示，使用随附的 USB 线缆连接电脑和打印机。



- 5 在打印机网络配置界面，点击**跳过**，耐心等待连接完成。




- 6 待连接完成后，进入华为打印客户端，您可使用华为打印机相关功能。此时电脑桌面上也会出现名为**华为打印**的客户端。打开客户端，即可使用已连接的华为打印机。



方式二：通过打印机热点连接（仅支持 Windows 电脑）



- 1 提前下载华为打印客户端至 U 盘中，再将客户端复制到待连接的电脑中。
具体操作：准备一个联网的电脑，打开电脑浏览器，访问打印机服务支持官网（<https://consumer.huawei.com/cn/support/printers/pixlab-v1/>），找到**驱动下载**版块，下载名为“【Windows适用】HUAWEI PixLab V1打印客户端_Windows_xxx”压缩包至 U 盘中。将 U 盘插入到待连接的电脑中，将客户端复制到电脑中。




- 2 长按打印机开始键  3 秒，打印系统信息页，在信息页中查看打印机热点名称（即网络标识名称，含有 DIRECT 字样）及密码。

 打印机重启后，热点名称和密码会变更。



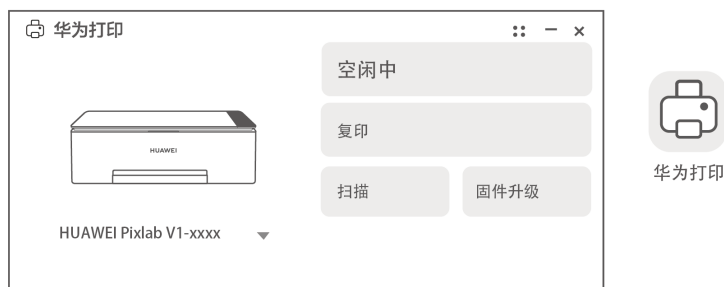
- 3 连接打印机热点（以 Windows 11 系统为例）：点击电脑任务栏右侧 Wi-Fi 图标 ，在弹窗中选择 Wi-Fi 图标后面的更多图标 ，打开网络连接列表，选择打印机热点名称，输入密码时选择**改用安全密钥进行连接**，输入打印机热点密码，完成连接。
- 4 将下载的压缩包解压至电脑文件夹，双击文件类型为 exe 的华为打印客户端安装程序。出现华为打印安装窗口，点击**立即安装**。待驱动安装成功后，出现华为打印应用用户协议，点击**同意**。
- 5 在选择打印机的方式并安装华为打印的安装界面中，阅读并勾选**同意华为打印应用用户协议**，选择**通过局域网搜索连接**（注意请勿选择**通过打印机热点连接**）。



- 6 待华为打印客户端扫描到打印机后，点击**连接**，耐心等待电脑安装打印机驱动。
-  打印机名称后面的四位数字为打印机序列号，在打印机背面的铭牌上可以查看序列号。



- 7 待连接完成后，进入华为打印客户端，您可使用华为打印机相关功能。此时电脑桌面上也会出现名为**华为打印**的客户端。打开客户端，即可使用已连接的华为打印机。

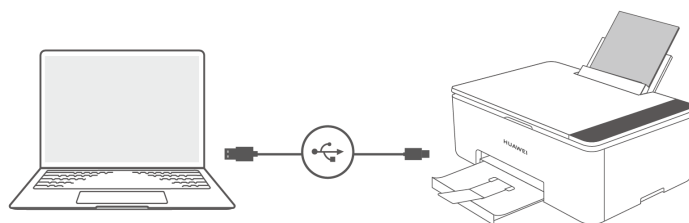


通过 USB 连接（仅支持 macOS 电脑）

- 1 提前下载华为打印驱动至 U 盘中，再将驱动复制到待连接的电脑中。
- 具体操作：打开电脑浏览器，访问打印机服务支持官网（<https://consumer.huawei.com/cn/support/printers/pixlab-v1/>），找到**驱动下载**版块，根据 macOS 版本，下载名为“【Mac 适用】HUAWEI PixLab V1打印驱动_Mac_xxx”压缩包至 U 盘中。将 U 盘插入到待连接的电脑中，将驱动复制到电脑中。



- 2 使用随附的 USB 线缆连接电脑和打印机。



- 3 在电脑中解压安装包，双击安装文件，按界面提示，完成驱动安装。
- 4 驱动安装完成后，电脑即完成与打印机的连接。您可以按如下操作，查看已连接的华为打印机。
- 点击任务栏的设置图标，打开**系统偏好设置**，选择**打印机与扫描仪**。
 - 在打印机列表中，可以看到两个已连接的华为打印机，建议您打印、扫描时，直接选择左下角带有 HUAWEI Print 字样的华为打印机 HUAWEI PixLab V1。

- ❗ 打印机图标左下角带有 HUAWEI Print 字样的华为打印机,是通过华为打印机驱动添加的打印机,打印、扫描时,可以设置更多相关参数。不带 HUAWEI Print 字样的华为打印机,为 Mac 系统自带的 Airprint 添加的打印机,打印、扫描时,部分功能无法使用。

打印

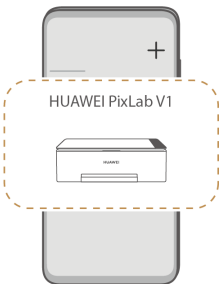
打印手机/平板中的文件

打印机支持多种方式打印手机/平板中的文件，您可以根据您的使用场景，任选一种方式完成打印。

设备	方式	适用场景
手机/平板	(推荐) 通过华为智慧生活 App 打印	· 支持 HarmonyOS/Android/iOS 手机、平板。 · 此方式支持远程打印手机/平板中的文件。
	超级打印	仅支持部分 HarmonyOS 3 及以上版本华为手机/平板。
	一碰打印	仅支持带有 NFC 功能的 HarmonyOS 手机/平板。
	小程序打印	· 支持 HarmonyOS/Android/iOS 手机、平板。 · 可以快速打印微信、QQ 中的文件，支持远程打印。
	局域网打印	· 支持 HarmonyOS/Android/iOS 手机、平板。 · 打印机通过电脑配网，手机/平板与打印机连接同一个路由器 Wi-Fi 时，可使用此方式打印手机/平板文件。
	打印机热点直连打印	· 支持 HarmonyOS/Android/iOS 手机、平板。 · 无可用的 Wi-Fi 时、打印机未配网时，可使用此方式打印手机/平板文件。
	远程打印	支持 HarmonyOS/Android/iOS 手机、平板。
	照片打印	支持 HarmonyOS/Android/iOS 手机、平板。

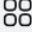

通过华为智慧生活 App 打印

1 手机/平板通过华为智慧生活 App 连接了打印机后，打开 App，在首页点击华为打印机卡片。



2 打印手机/平板中的文档：点击文档打印，选择待打印的文档，设置好打印参数后，点击开始打印。



- 打印文档相关参数如下（打印机不同插件版本，打印参数可能略有不同，请以实际界面为准）：
 - **份数**：默认打印 1 份，按后面的 +/- 符号可以增减份数。
 - **黑白**：文档打印时，默认开启开关，文档将黑白打印；关闭开关，文档将彩色打印。
 - **打印质量**：文档打印时，默认为**标准**。选择**最佳**，速度慢，效果好；选择**标准**，满足日常需求；选择**经济**，速度快，效果一般。
 - **纸张类型**：文档打印时，默认为**普通纸**，有**普通纸**、**喷墨纸**两种选项，请根据纸盒中的纸张类型进行选择。
 - **范围**：文档打印时，默认打印全部页面。您也可以设置仅打印多少页到多少页。
 - **纸张方向**：默认为**自适应**。您也可以设置为**横向**或**竖向**。
 - **出纸顺序**：当打印份数为 1 份时，此选项置灰，不可选择。当打印份数为多份时，您可以设置为**逐份打印**或**逐页打印**。
 - **纸张尺寸**：默认为 A4 纸，有 A4、A5、B5 等选项，请根据纸盒中的纸张尺寸进行选择。
- 在打印预览界面，您也可以点击右侧的 / 图标，缩小/放大预览待打印的文件。点击文件下的勾选图标，可以取消打印当前界面。

3 打印手机/平板中的照片：点击照片打印，选择待打印的照片，设置好打印参数后，点击开始打印。



- 打印照片相关参数如下（打印机不同插件版本，打印参数可能略有不同，请以实际界面为准）：
 - **份数**：默认打印 1 份，按后面的 +/- 符号可以增减份数。
 - **黑白**：照片打印时，默认关闭开关，照片将彩色打印；开启开关，照片将黑白打印。
 - **打印质量**：照片打印时，默认为**标准**。选择**最佳**，速度慢，效果好；选择**标准**，满足日常需求；照片打印时，**经济**选项，默认置灰，无法选择。
 - **纸张类型**：照片打印时，默认为**相片纸**，还有**普通纸**、**喷墨纸**两种选项，请根据纸盒中的纸张类型进行选择。
 - **范围**：照片打印时，此选项默认置灰，不可选择。
 - **纸张方向**：照片打印时，此选项默认置灰，不可选择。
 - **无边距打印**：若您选择的纸张为**普通纸**、**喷墨纸**，将无法打开此功能。
 - **纸张尺寸**：默认为 6寸/4R，有 A4、7寸/5R、自定义选项，请选择与实际大小一致。例如相片纸尺寸是 6寸/4R，但是您在**打印参数**中设置纸张尺寸为 A4，打印机将出现报错“B0”，且华为智慧生活 App 中将出现提示**请保证纸张尺寸与实际尺寸一致**。

- 在打印预览界面，您也可以点击右侧的**编辑**，手动放大、缩小待打印的照片后，点击**确定**。







超级打印

将打印机加入超级终端，一拉即合后，与手机/平板保持实时连接，一点即可打印，有效简化多文件打印的繁琐步骤，让打印更快捷方便。

操作前，请注意：

此功能仅支持部分 HarmonyOS 3 及以上版本华为手机/平板。


具体操作：

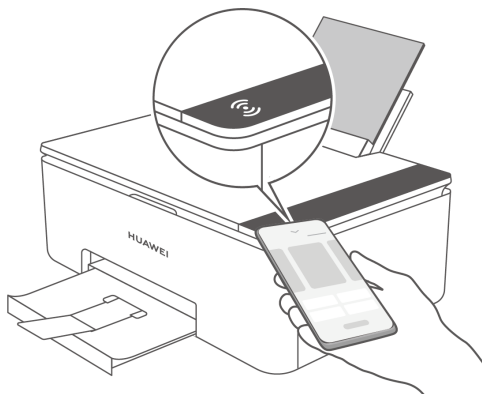
- 1 从手机/平板顶部右侧下滑出控制中心，打开蓝牙，连接与打印机相同的 Wi-Fi 网络。
- 2 在控制中心超级终端中，点击 ，将搜索附近可以一拉即合的设备。
- 3 拖拽打印机图标至手机/平板图标，手机/平板右侧中间位置会出现超级打印悬浮球 。
- 4 出现超级打印悬浮球后，在对应应用中，打开待打印文件：
 - 打印图片：在**图库**中打开单张图片或同时选中多张图片。
 - 打印文档：用 **WPS** 打开需要打印的文档。
 - 打印笔记：在**备忘录**中打开需要打印的笔记。
 - 打印网页：在手机自带浏览器中打开需要打印的网页。
- 5 打开文件后，点击超级打印悬浮球 ，开始打印。
 -  点击悬浮球后面的**超级打印**：您可以设置打印参数。在**打印任务**列表中，查看打印任务详情和状态。
- 6 若您需要断开超级打印功能：长按拖动超级打印悬浮球 ，至屏幕下方的垃圾桶图标  中，按界面提示完成断开。

一碰打印

带有 NFC 功能的 HarmonyOS 手机/平板，通过华为智慧生活 App 连接打印机后，手机/平板 NFC 区域轻触打印机 Huawei Share 感应区域，即可快速打印手机/平板中的文件。

具体操作：

- 1 手机/平板开启 NFC。
- 2 打印文稿或图片：在 **WPS** 中打开文稿、或在**图库**中打开图片，将手机/平板的 NFC 感应区域轻触打印机的 Huawei Share 感应区域，弹出打印界面，根据界面提示配置好打印参数后，开始打印。
 -  一碰打印支持的应用有：图库、备忘录、华为浏览器、WPS、华为日历、华为音乐等，具体请以实际情况为准。



小程序打印

手机/平板通过华为智慧生活 App 连接打印机后，在微信/QQ 中使用华为打印小程序，可以本地、远程打印手机图片或文档，快捷方便。

i 使用华为打印微信/QQ 小程序时，需要确保您的打印机处于联网状态。

具体操作：

- 1 打开微信/QQ，在搜索框中输入“华为打印”，点击进入华为打印小程序。
- 2 点击**登录华为帐户使用打印机**，按界面提示登录华为帐号。如果期间出现一些弹窗提醒，请点击允许或者同意，否则可能影响正常打印。
- 3 登录完成后，按界面提示，打印图片或文档。

局域网打印

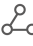

手机/平板连接了和打印机相同的路由器 Wi-Fi，可通过局域网打印，快速打印手机/平板中的文件。

具体操作：

在手机/平板中打开待打印文件，选择打印，在可用打印机列表中选择局域网中的华为打印机（名称为打印机宣传名，例如 HUAWEI PixLab V1-xxxx，xxxx 为打印机 S/N 号后四位，在打印机背面可查看 S/N 号），按界面设置好打印参数，开始打印。

i 不同品牌手机/平板打开打印的方式可能不同，若无法找到打印入口，请咨询手机/平板供应商。

以 HarmonyOS 手机为例：

- 打印图片：打开**图库**，点击  > ，进入打印预览界面，点击**选择打印机**，在可用打印机列表中局域网中的华为打印机（例如 HUAWEI PixLab V1-xxxx），设置好打印参数后，点击**开始打印**。
- 打印文档：在 WPS 中打印待打印文件，点击**分享 > 打印 > 华为打印**，点击**选择打印机**，在可用打印机列表中局域网中的华为打印机（例如 HUAWEI PixLab V1-xxxx），设置好打印参数后，点击**开始打印**。


打印机热点直连打印

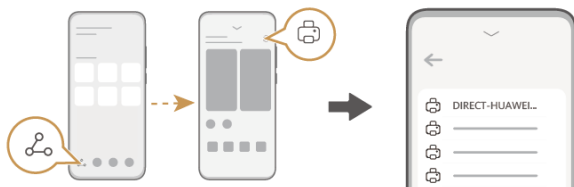
无可用 Wi-Fi 时、打印机未配网时，可使用打印机热点直连打印功能，打印手机/平板文件。

具体操作：

- 方式一：通过**按键确认连接打印机热点**（支持 HarmonyOS、Android 手机/平板）

- 1 手机/平板开启 WLAN，打开待打印文件，点击**分享 > 打印**，在打印机列表中选择以“DIRECT-HUAWEI”开头的打印机（例如 DIRECT-HUAWEI PixLab V1-xxxx, xxxx 为打印机 S/N 号后四位，在打印机背面可查看 S/N 号）。

 不同品牌手机/平板打开打印的方式可能不同，若无法找到打印入口，请咨询手机/平板供应商。




- 2 待打印机网络状态键  蓝色闪烁，轻按网络状态键  确认连接。

- 3 在手机/平板中完成打印设置后，开始打印。

· **方式二：通过手动输入密码连接打印机热点（支持 HarmonyOS、Android、iOS 手机/平板）**

- 1 请在手机/平板中下载待打印文件。后续操作需要连接打印机热点，无法访问互联网。


- 2 打印机上长按开始键  3 秒，打印信息页，信息页中可以查看打印机热点名称和密码。

 打印机恢复出厂后，打印机热点名称和密码会变更。



- 3 手机/平板打开连接无线网络界面，选择打印机热点网络标识名称，并输入密码，完成连接。

- 4 打开待打印文件，选择打印，在打印机列表中选择以“HUAWEI”开头的打印机名称（如 HUAWEI PixLab V1-xxxx, xxxx 为打印机 S/N 号后四位，在打印机背面可查看 S/N 号；请不要选择“DIRECT-HUAWEI PixLab V1-xxxx”，否则可能会提示连接失败，无法打印）。

 不同品牌手机/平板打开打印的方式可能不同，若无法找到打印入口，请咨询手机/平板供应商。

- 5 在手机/平板中完成打印设置后，开始打印。

远程打印

打印机不在身边，也可以通过华为智慧生活 App 或华为打印小程序，远程打印手机/平板中的文件，快捷方便。

具体操作：

· **方式一：通过华为智慧生活 App 远程打印手机/平板文件**

- 1 打开华为智慧生活 App，在首页点击华为打印机卡片。
- 2 点击打印，选择打印文档或打印图片，在打印预览界面，按界面提示设置好相关参数后，点击开始打印。

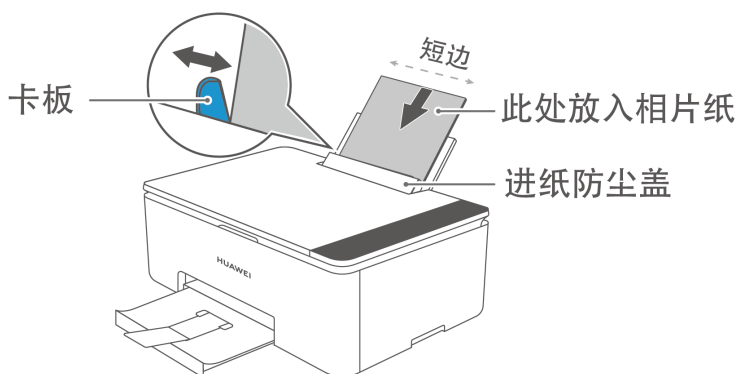
i 远程打印时，**复印**、**扫描**选项置灰不可用。

· 方式二：通过华为打印小程序远程打印手机/平板文件

- 1 打开微信/QQ，在搜索框中输入**华为打印**，点击进入华为打印小程序。
- 2 点击**登录华为帐户使用打印机**，按界面提示登录华为帐号。如果期间出现一些弹窗提醒，请点击允许或者同意，否则可能影响正常打印。
- 3 登录完成后，按界面提示，打印图片或文档。

照片打印

- 1 将相片纸（正面朝向自己、短边朝下、居中放置）放入打印机进纸托盘中，翻开进纸防尘盖，找到下方左侧的蓝色卡板，捏住它左右调整，将纸卡住。
i 若将相片纸放反，即相片纸背面（一般带有品牌 logo）朝向自己放入进纸托盘中，打印机可以打印，但打印出来的照片容易掉色，请您注意正确放置。



- 2 打开华为智慧生活 App，在首页中选择已连接的打印机卡片，进入打印机设备页。
- 3 点击**照片打印**，选择待打印的照片，在打印预览界面设置好打印参数后，开始打印。



- **黑白**：照片打印时，默认关闭开关，照片将彩色打印；开启开关，照片将黑白打印。
- **纸张类型**：请选择**相片纸**。若选择**普通纸**，打印出来的照片可能效果不佳。
- **纸张尺寸**：请选择与实际大小一致。例如相片纸尺寸是**6寸/4R**，但是您在**打印参数**中设置纸张尺寸为**A4**，打印机将出现报错“b0”，且华为智慧生活 App 中将出现提示**请保证纸张尺寸与实际尺寸一致**。
- **无边距打印**：若选择相片纸可在**更多选项**中选择**无边距打印**模式。若选择纸张为**普通纸**、**喷墨纸**，则无法打开此功能。
- **打印质量**：默认为**标准**，打印较快，若您希望获得更好的打印画质，可以将**打印质量**设置为**最佳**）。

打印电脑中的文件

打印机支持多种方式打印电脑中的文件，您可以根据您的使用场景，任选一种方式完成打印。

设备	方式	适用场景
电脑	通过电脑系统 打印	打印 Windows 电脑中的文档及照片
		打印 macOS 电脑中的文档及照片
	远程打印	仅支持部分华为 Windows 电脑。

打印 Windows 电脑中的文档及照片

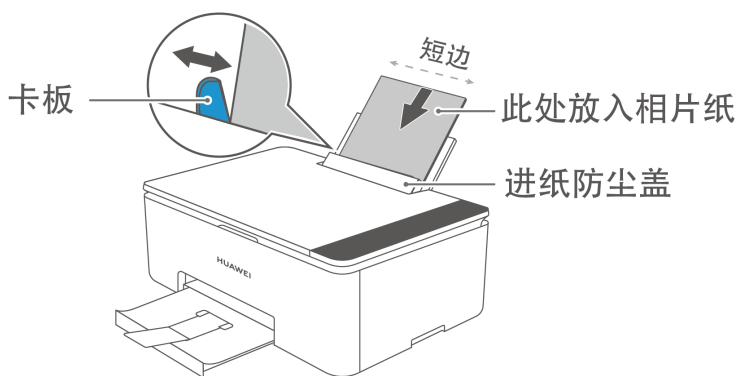
Windows 电脑连接打印机后，您可以通过电脑系统打印方式，打印电脑中的文档及照片。

打印文档

- 1 在 Word 等文档应用中打开待打印文档，按下 Ctrl+P 键，在**打印机**下面选择已连接的华为打印机。
- 2 点击**打印机属性**，可以设置打印机相关参数，例如若您需要设置黑白/彩色打印，在**纸张/质量**中将**打印颜色**设置为**黑白**或**彩色**即可。
- 3 设置好打印机其他参数配置后，点击**打印**。

打印照片

- 1 将相片纸（正面朝向自己、短边朝下、居中放置）放入打印机进纸托盘中，翻开进纸防尘盖，找到下方左侧的蓝色卡板，捏住它左右调整，将纸卡住。
 ⓘ 若将相片纸放反，即相片纸背面（一般带有品牌 logo）朝向自己放入进纸托盘中，打印机可以打印，但打印出来的照片容易掉色，请您注意正确放置。



- 2 在 Windows 电脑中，右键点击待打印的图片，选择**打印**（请不要先打开照片，再同时按下 Ctrl+P 键进行打印，此方式打印部分参数无法设置）。
- 3 在**打印图片**窗口中选择已连接的打印机，点击**选项**，选择**打印机属性**。
- 4 在**纸张/质量**中设置相关参数后，点击**确定**。
照片打印参数建议：

- **纸张类型**：请选择**相片纸**。若选择**非相片纸**，例如**普通纸**，打印出来的照片可能会出现效果不佳、掉色等问题。

- **打印颜色：**照片打印时，默认为**彩色**。
- **打印质量：**照片打印时，默认为**标准**。选择**最佳**，速度慢，效果好；选择**标准**，满足日常需求；照片打印时，**经济**选项，默认置灰，无法选择。
- **无边距：**若您选择的纸张为**普通纸、喷墨纸**，将无法设置为**无边距**。只有当纸张类型为**相片纸**、纸张尺寸为**A4、5x7 英寸、4x6 英寸**时，支持无边距打印。
- **纸张尺寸：**请选择与实际大小一致。相片纸打印时，一般可以选择**A4、5x7 英寸、4x6 英寸**。


5 设置完相关参数后，在**打印图片**窗口中点击**打印**，打印机开始照片打印。

打印 macOS 电脑中的文档及照片

macOS 电脑连接打印机后，您可以通过电脑系统打印方式，打印电脑中的文档及照片。

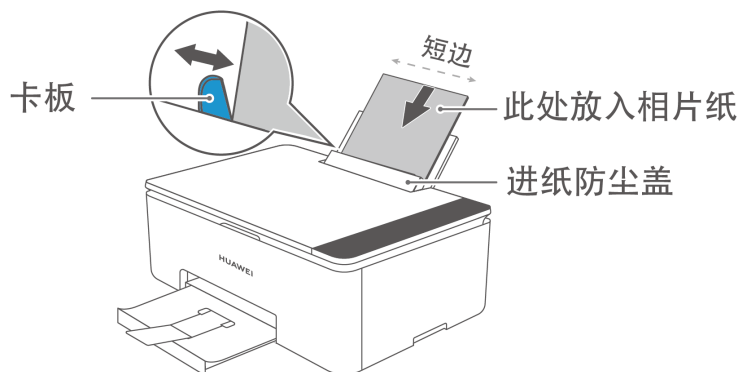
打印文档

在 Mac 电脑中打开文档，按 Command + P 键打印，在打印参数设置界面选择华为打印机，设置好相关参数后，开始打印。

 若您需要设置打印颜色，您可以在打印参数**输出颜色**中，设置**打印颜色**为**黑白或彩色**。

打印照片

- 1 将相片纸（打印面朝向自己、短边朝下、居中放置）放入打印机进纸托盘中，翻开进纸防尘盖，找到下方左侧的蓝色卡板，捏住它左右调整，将纸卡住。




- 2 在电脑中打开待打印照片，按 Command + P 键打印，在打印参数设置**纸张类型**为**相片纸**，**纸张大小**设置为对应相片纸大小（请确保打印参数中的纸张和实际放置的纸张一致），完成设置后，点击**打印**。

远程打印

操作前，请注意：

仅部分华为 Windows 系统电脑，通过**电脑主动扫描打印机**或**靠近发现打印机**的方式连接，支持远程打印，其他连接方式不支持远程打印。

- 支持的华为 Windows 系统电脑：仅支持系统 SKU 为 C233、C300、C243、C235、C245、C500、C292 的华为 Windows 系统电脑。系统 SKU 查看方式：同时按下“Win + R”键打开运行窗口，输入 msinfo32，点击确定，进入系统信息窗口，在右侧项目列表中，可以查看当前计算机的系统 SKU。
- 打印机未配网状态下（网络状态键  白色闪烁），电脑按以下任一方式连接打印机：

- **电脑主动扫描打印机：**打开华为电脑管家，登录华为帐号，点击**我的设备 > 添加设备**，在扫描结果中找到华为打印机，点击**连接**，按界面提示完成连接。
- **靠近发现打印机：**当电脑靠近打印机约 1 米内，会自动发现打印机，并弹出连接窗口。点击**连接**，按界面提示完成配网。

具体操作：

连接后，在文件应用（如 Word）中打开待打印文件，同时按下 Ctrl+P 键，在打印机中选择已连接的华为远程打印机（打印机名称后面带有 CLOUD，例如 HUAWEI PixLab V1(CLOUD)xxxx，xxxx 为打印机 S/N 号，在打印机背面可以查看），按界面提示配置好打印参数后，开始打印。

扫描

将原稿扫描至手机/平板中

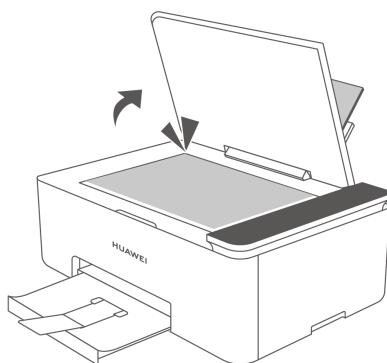
手机/平板与打印机连接后，您可以通过手机/平板中的华为智慧生活 App，将原稿扫描至手机/平板中。

操作前，请注意：

手机/平板需连接和打印机相同的路由器 Wi-Fi。

具体操作：

1 打开扫描盖板，将原文稿正面朝下，按左后角对齐原则，放入扫描区并盖上盖板。




2 打开华为智慧生活 App，在首页点击华为打印机卡片。


3 点击**扫描**，设置好扫描参数后，点击**开始扫描**。

扫描相关参数如下（打印机不同插件版本，扫描参数可能略有不同，请以实际界面为准）：

- **黑白：**开启黑白开关，将黑白扫描；关闭黑白开关，将彩色扫描。
- **扫描质量：**
 - **最佳：**扫描分辨率为 1200dpi。当待扫描原稿内容较多时，建议选择此选项，但此选项扫描时间较长。
 - **标准：**扫描分辨率为 600dpi。扫描后的文件质量较好。
 - **草稿：**扫描分辨率为 300dpi。当待扫描原稿内容很少时，建议选择此选项，扫描速度较快。
- **原稿尺寸：**默认为 A4，有 A4、A5、B5 等选项，请根据原稿的实际尺寸进行选择。
- **扫描增强：**当原稿有以下问题时，建议开启**扫描增强**开关。
 - 原稿较旧、有褶皱。
 - 原稿经过双面打印，背面文字渗透到正面。
 - 原稿有部分阴影或者脏污。

 iOS 设备暂不支持**扫描增强**功能。

4 待显示**扫描完成**，表示此原稿扫描完成。若有多个文稿需要同时扫描，点击**继续扫描**，更换原稿后，开始扫描。扫描数量无限制。

5 全部原稿扫描完成后，勾选已扫描的文件，点击右上角四个点图标 ，选择**另存为 PDF**：

- HarmonyOS/Android 手机/平板：PDF 扫描件默认存储在文件管理器的 sdcard/HuaweiPrint 路径下。
- iOS 手机/平板：选择对应的路径，完成保存。

 您也可以直接点击**分享**，将扫描文稿以图片或 PDF 格式分享给其他人。

6 扫描文件存储后，您可以在图库或文件管理器中查看。

- HarmonyOS/Android 手机/平板：打开**图库**，查看扫描后的单个 JPG 文件；打开**文件管理**，点击**我的手机**，在 HuaweiPrinter 文件夹下，即可查看扫描后的 PDF 文件。
- iOS 手机/平板：打开**照片**，查看扫描后的单个 JPG 文件；打开**文件**，在您保存的路径中，即可查看扫描后的 PDF 文件。

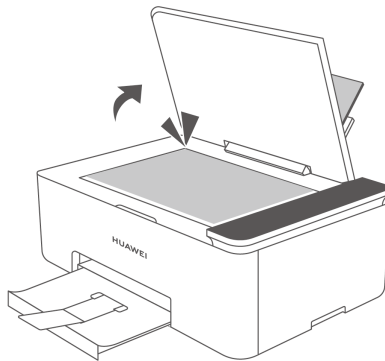
将原稿扫描至电脑中

将原稿扫描至 Windows 电脑中

Windows 系统电脑通过华为打印客户端连接打印机后，您可以通过华为打印客户端，将原稿扫描至 Windows 电脑中。

具体操作：

- 1 打开扫描盖板，将原文稿正面朝下，按左后角对齐原则，放入扫描区并盖上盖板。



- 2 打开华为打印客户端，点击**扫描**。

- 3 设置好扫描参数后，点击**开始扫描**。

扫描相关参数如下（打印机不同插件版本，扫描参数可能略有不同，请以实际界面为准）：

- **扫描颜色**：默认为彩色，您可以设置为彩色、黑白。
- **扫描质量**：
 - **最佳**：扫描分辨率为 1200dpi。当待扫描原稿内容较多时，建议选择此选项，但此选项扫描时间较长。
 - **标准**：扫描分辨率为 600dpi。扫描后的文件质量较好。
 - **草稿**：扫描分辨率为 300dpi。当待扫描原稿内容很少时，建议选择此选项，扫描速度较快。
- **原稿尺寸**：默认为 A4，有 A4、A5、B5 等选项，请根据原稿的实际尺寸进行选择。

- 4 扫描完成后，按界面提示，可以选择**打开存储文件夹**、**继续扫描**、**另存为 PDF** 或直接选择**完成**。

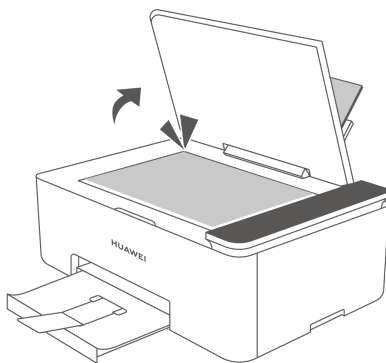
- i** 若您是华为 Windows 系统电脑，还可以通过华为电脑管家使用打印机扫描功能。具体操作为：打开华为电脑管家，选择**我的设备**，点击已连接的打印机卡片，选择**扫描**，按界面提示完成扫描即可。

将原稿扫描至 macOS 电脑中

macOS 电脑连接打印机后，您可以使用电脑系统扫描功能，将原稿扫描至电脑中。

具体操作：

- 1 打开扫描盖板，将原文稿正面朝下，按左后角对齐原则，放入扫描区并盖上盖板。



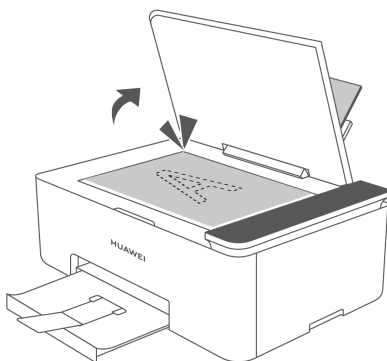
- 2 点击任务栏设置图标，打开**系统偏好设置**，选择**打印机与扫描仪**。
- 3 在打印机列表中选择对应的华为打印机，然后点击**扫描 > 打开扫描仪**。
- 4 进入扫描界面，此时打印机会进入预热状态并扫描概览文件。预热完成后，设置扫描相关参数后，点击右下角**扫描**，即可完成操作。
 - 系统默认保存扫描结果为**彩色**，您可以在扫描参数**种类**中，设置扫描结果为黑白。
 - 系统默认保存扫描文件至**图片**中，您可以点击**扫描至**，选择其他保存路径。
 - 系统默认保存扫描文件为 JPEG 格式，您可以在扫描参数**格式**中，设置保存格式为 PDF 等其他格式。



复印

直接在打印机上进行单/双面复印、黑白/彩色复印、身份证复印

单面、黑白/彩色复印

1 打开扫描盖板，将原稿正面朝下、页眉朝左、左后角对齐原则，放入扫描区并盖上盖板。



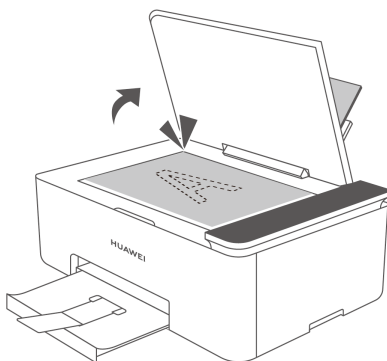
2 黑白复印：按打印机开始键  开始复印。待开始键  停止闪烁，当前页面复印完成。



彩色复印：按彩色复印键 ，彩色复印键  亮起，再按开始键  开始复印。待开始键  停止闪烁，当前页面复印完成。



双面、黑白/彩色复印

1 打开扫描盖板，将原稿正面朝下、页眉朝左、左后角对齐原则，放入扫描区并盖上盖板。

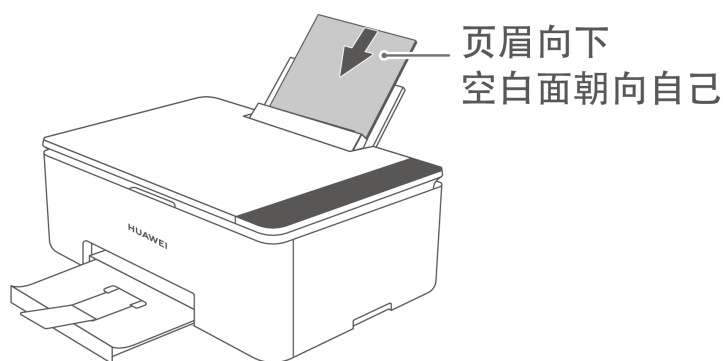


2 黑白复印：按打印机开始键  开始复印。待开始键  停止闪烁，当前页面复印完成。

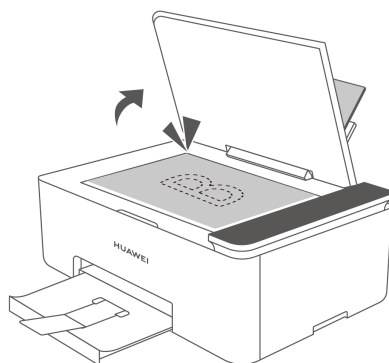
彩色复印：按彩色复印键 ，彩色复印键  亮起，再按开始键  开始复印。待开始键  停止闪烁，当前页面复印完成。



3 将单面复印完的纸张，按照页眉向下、空白面朝向自己的方式，放回进纸托盘。



4 打开扫描盖板，更换原稿，将原稿正面朝下、页眉朝左、左后角对齐原则，放入扫描区并盖上盖板。



5 黑白复印：按打印机开始键  开始复印。待开始键  停止闪烁，双面复印完成。

彩色复印：按彩色复印键 ，彩色复印键  亮起，再按开始键  开始复印。待开始键  停止闪烁，双面复印完成。

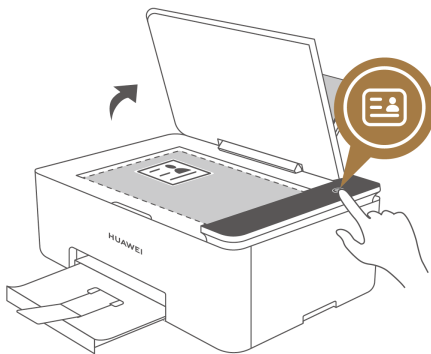




身份证复印

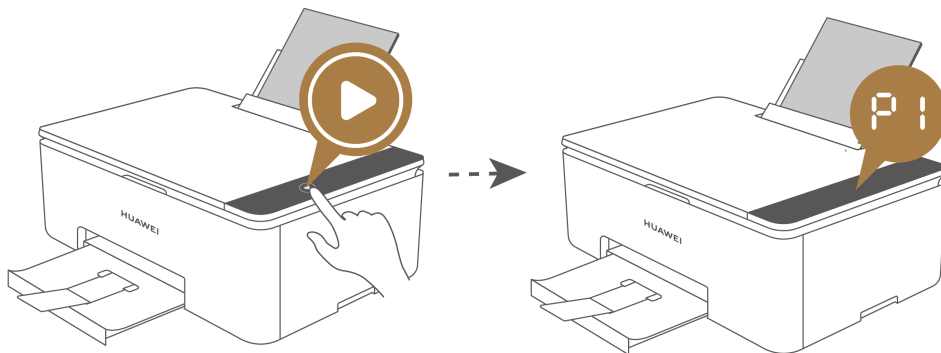
打印机支持身份证智能排版，自动校正证件位置、角度和正反面顺序。您可以直接在打印机上，快速进行身份证复印。

具体操作：

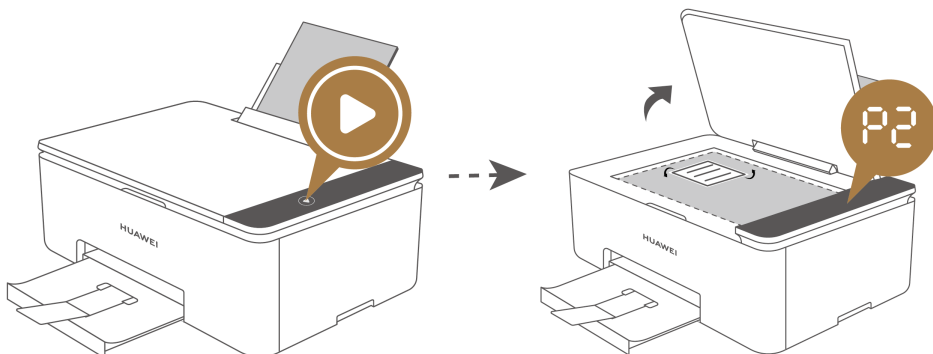
- 1 触按 ID 复印键 ，将身份证放置在扫描区域任意位置，合上盖板。




- 2 触按开始键 。开始键  闪烁，数字键显示 P1，开始扫描第一面。



- 3 待开始键  停止闪烁，数字键显示 P2 时，将身份证翻面并合上盖板。



4 再次触按开始键 ，开始扫描第二面，完成复印。



从手机/平板进行单/双面复印、黑白/彩色复印、N 合一复印

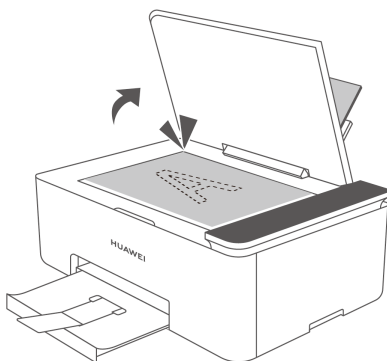
手机/平板与打印机连接后，您可以通过手机/平板中的华为智慧生活 App，进行单/双面复印，黑白/彩色复印，N 合一复印。

操作前，请注意：

手机/平板需连接和打印机相同的路由器 Wi-Fi。

具体操作：

1 打开扫描盖板，将原稿正面朝下、页眉朝左、左后角对齐原则，放入扫描区并盖上盖板。





2 在华为智慧生活 App 中打开打印机设备页面，点击**复印**。在复印参数设置界面，设置好复印参数后，点击**开始复印**。

复印相关参数如下（打印机不同插件版本，复印参数可能略有不同，请以实际界面为准）：

- **份数**：默认复印 1 份，按后面的 +/– 符号可以增减份数。
- **黑白**：复印时，默认关闭开关，原稿将彩色复印；开启开关，原稿将黑白复印。
- **浓度**：默认为**标准**，您可以设置为**浅灰**、**标准**、**深灰**。
- **复印质量**：默认为**普通**，您可以设置为**普通**、**高清**。
- **原稿尺寸**：默认为**A4**，有 A4、A5、B5 等选项，请根据原稿的实际尺寸进行选择。
- **纸张尺寸**：默认为**A4**，有 A4、A5、B5 等选项，请根据纸盒中纸张的实际尺寸进行选择。
- **纸张类型**：默认为**普通纸**，您可以根据纸盒中的实际纸张类型，选择**普通纸**、**喷墨纸**。
- **每张复印页数**：默认每张纸复印 1 页。若您想要 N 合一复印，可以点击选择其他页数，例如选择 2，会将 2 页纸的原稿缩放到 1 张纸中打印。



3 根据手机/平板界面提示，完成复印。



- 如果您是**单面复印**：

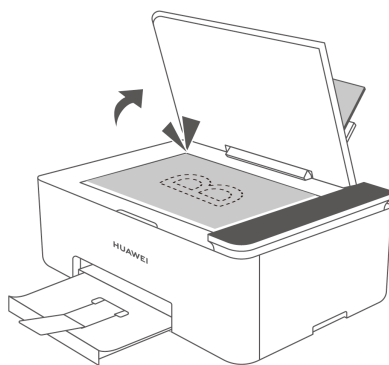
点击**开始复印**后，打印机开始键  白色闪烁，华为智慧生活 App 会提示您正在复印。打印机开始键  停止闪烁后，复印完成。

- 如果您是 N 合一复印（复印参数中，**每张复印页数为**多页，例如 2）：

a 点击**开始复印**后，华为智慧生活 App 会提示您放置原稿，若您已放置好原稿，点击**开始复印**。

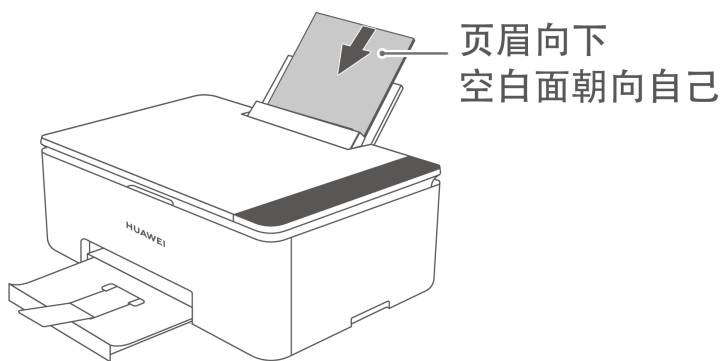
b 待打印机开始键  停止闪烁，取出第一张原稿，放入第二张原稿（同样按照原稿正面朝下、页眉朝左、左后角对齐原则），再点击操作面板上的开始键 。重复该操作，直到所有原稿扫描完成。扫描完最后一张原稿时，会同时完成文件复印。

 复印过程中，您可按操作面板上的取消键  取消 N 合一复印。

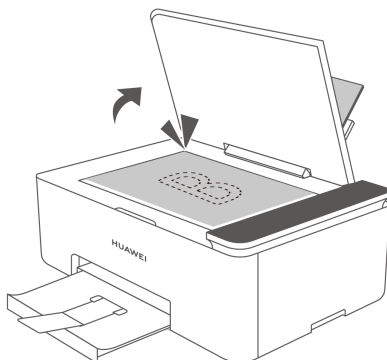



- 若您需要**双面复印**：

a 点击**开始复印**后，复印完第一页。将单面复印完的纸张，按照页眉向下、空白面朝向自己的方式，放回进纸托盘。




b 打开扫描盖板，更换原稿，将原稿正面朝下、页眉朝左、左后角对齐原则，放入扫描区并盖上盖板。



- C 再次在手机/平板中打开华为智慧生活 App 中，选择打印机卡片，点击**复印**。在复印参数设置界面，设置好复印参数后，点击**开始复印**。待打印机开始键  停止闪烁，双面复印完成。

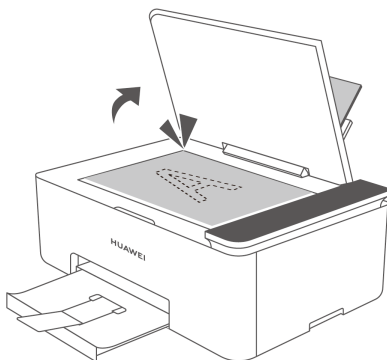
从电脑端进行单/双面复印、黑白/彩色复印、N 合一复印

Windows 电脑通过华为打印客户端连接打印机后，您可以在客户端中进行复印，快捷方便。

 macOS 电脑不支持从电脑端进行复印。

具体操作：

- 1 打开扫描盖板，将原稿正面朝下、页眉朝左、左后角对齐原则，放入扫描区并盖上盖板。



- 2 打开华为打印客户端，点击**复印**。


- 3 设置好复印参数后，点击**开始复印**。


复印相关参数如下（打印机不同插件版本，复印参数可能略有不同，请以实际界面为准）：

- **份数**：默认复印 1 份，您可以在输入框中输入需要的份数。
- **复印质量**：默认为**标准**，您可以设置为**标准**、**最佳**。
- **原稿尺寸**：默认为**A4**，有 A4、A5、B5 等选项，请根据原稿的实际尺寸进行选择。
- **纸张尺寸**：默认为**A4**，有 A4、A5、B5 选项，请根据纸盒中纸张的实际尺寸进行选择。
- **纸张类型**：默认为**普通纸**，您可以根据纸盒中的实际纸张类型，选择**普通纸**、**喷墨纸**。
- **复印浓度**：默认为**默认**，您可以拖动条形栏，设置为**特浅**、**浅**、**默认**、**浓**、**特浓**。
- **复印比例**：默认为**100%**，您可以拖动条形栏，设置其他复印比例。
- **每张复印页数**：默认每张纸复印 1 页。若您想要 N 合一复印，可以点击选择其他页数，例如选择 2，会将 2 页纸的原稿缩放到 1 张纸中打印。
- **颜色**：默认为**彩色**，您可以设置为**彩色**、**黑白**。

- 4 根据电脑界面提示，完成复印。

- 若您是**单面复印**：

点击**开始复印**后，打印机开始键  白色闪烁，客户端会提示您**正在复印**。打印机开始键

 停止闪烁后，复印完成。

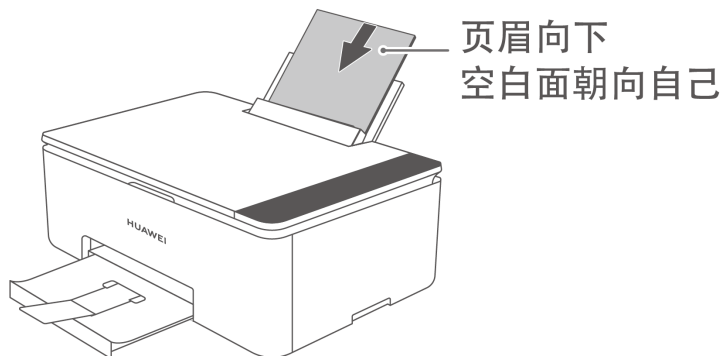
- 若您是**N 合一复印**（复印参数中，**每张复印页数**为多页，例如 2）：

点击**开始复印**后，客户端界面会提示您如何放置原稿。打印机扫描完第一页原稿后，开始键

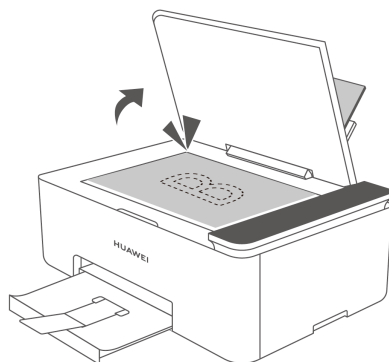
▶ 停止闪烁，此时请放入第二页原稿，按开始键 ▶ 开始扫描（若是多页合一复印，重复以上操作，直至所有页面扫描完成）。待扫描完成后，打印机自动开始复印。

• 若您需要双面复印：

a 点击**开始复印**后，复印完第一页。将单面复印完的纸张，按照页眉向下、空白面朝向自己的方式，放回进纸托盘。



b 打开扫描盖板，更换原稿，将原稿正面朝下、页眉朝左、左后角对齐原则，放入扫描区并盖上盖板。



c 再次在电脑中打开华为打印客户端，点击**复印**。在复印参数设置界面，设置好复印参数后，点击**开始复印**。待打印机开始键 ▶ 停止闪烁，双面复印完成。

i 若您是华为 Windows 系统电脑，还可以通过华为电脑管家使用打印机复印功能。具体操作为：打开华为电脑管家，选择**我的设备**，点击已连接的打印机卡片，选择**复印**，按界面提示完成复印即可。

更多操作

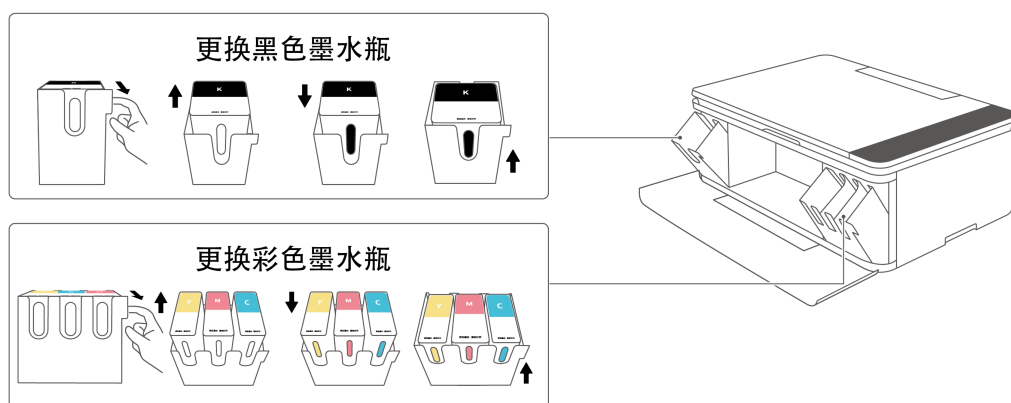
更换墨水瓶

打印机缺墨时，操作面板缺墨指示灯^①会红色亮起、数字键会显示错误代码 A4/ A5/ A6/A7（分别表示黑色/青色/品红色/黄色墨水余量为空），请您更换已用完的墨水瓶。

i 更换墨水时，请使用原装华为臻彩墨水，否则会影响打印质量和打印性能。

具体操作：

- 1 打开打印机前盖，打开墨水匣。
- 2 取出已用完的墨水瓶。
- 3 移除新的墨水瓶顶部标贴（请勿拧瓶盖）。
- 4 将新的墨水瓶瓶口朝下，然后将墨水匣关闭。

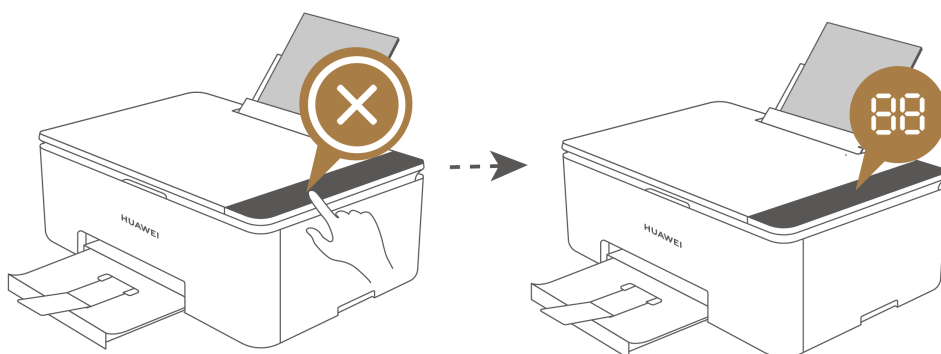


恢复出厂设置

打印机恢复出厂后，热点名称和密码将变更，并且删除网络设置。



具体操作：

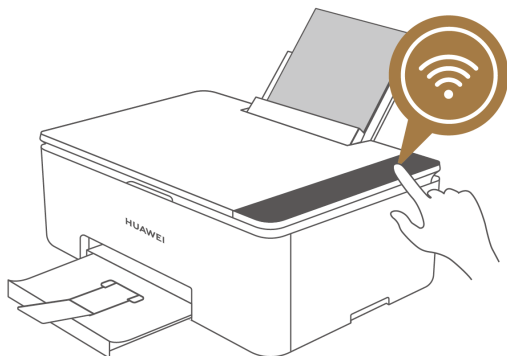
- 1 打开扫描盖板，取出所有原稿，盖上盖板。
- 2 长按取消键[ⓧ]约 8S，出现数字 88，打印机开始恢复出厂，待出现数字 01，恢复出厂完成。



- 3 按电源开关关闭打印机，稍等片刻，再次按电源键打开打印机，待打印机出现数字 01、完成启动（启动过程中将扫描校准，请勿打开扫描盖板），即可正常使用打印机。


重置网络

打印机开机状态下，长按网络状态键  3 秒以上，即可重置网络。重置网络后，网络状态键  白色闪烁，表示打印机配网中，请您重新给打印机配网。



取消打印任务

取消当前正在打印任务





若您的打印任务已下发到打印机中，打印文件较大、打印时间较长时，中途需要取消打印任务，可以长按打印机控制面板中的取消键 ，直至听到“滴”的一声，即可取消当前打印任务。

取消正在排队、待打印的任务

手机/平板/电脑与打印机连接后，有多个打印任务时，若您需要取消正在排队、待打印的任务，可以在手机/平板打印插件、电脑系统打印中直接操作。

具体操作：

· 手机/平板

- 1 手机/平板通过华为智慧生活 App 连接了打印机后，打开 App，在首页点击华为打印机卡片。
- 2 点击**文档打印**或**照片打印**，选择待打印的文档或照片，设置好打印参数后，点击**开始打印**，此时将出现打印悬浮球 ，点击打印悬浮球 ，可以查看当前打印任务。
- 3 再次点击**文档打印**或**照片打印**，选择新的待打印的文档或照片，设置好打印参数后，点击**开始打印**。再次点击打印悬浮球 ，将显示正在下发的多份打印任务。
- 4 在**打印任务**窗口中点击取消按钮 ，即可取消正在排队、待打印的任务。

· Windows 电脑

- 1 点击任务栏的隐藏图标，双击打印机图标。
- 2 在打印机窗口中，右键点击待取消打印的文件，选择**取消**，按界面提示操作，即可取消当前任务。
- 3 若需取消所有打印任务，右键点击窗口空白处，选择**取消所有文档**，按界面提示操作，即可取消所有打印任务。

· macOS 电脑

- 1 在电脑端点击任务栏的设置图标，打开**系统偏好设置**，选择**打印机与扫描仪**。
- 2 在打印机列表中选择对应的华为打印机，然后点击**打开打印队列**，在弹出的窗口中，点击待打印文件后面的取消图标，即可取消待打印文件。

升级打印机固件

当打印机有固件版本可以升级时，在打印机连接设备中，点击**固件升级**，快速完成操作。

- **手机/平板**：在华为智慧生活 App 中打开打印机设备页面，点击**固件升级**。检测到有新的固件版本时，按界面提示完成升级即可。
- **Window 系统电脑**：在华为电脑管家中打开打印机设备页面、或打开华为打印客户端，点击**固件升级**。检测到有新的固件版本时，按界面提示完成升级即可。

查看打印机 S/N 号

S/N 号，即产品序列号，是产品的身份证号码，又称机器码、认证码、注册申请码等。

您可以按以下任一方式，查看打印机 S/N 号。如您遇到无法获取 S/N 号的情况，您可前往附近的华为客户服务中心获取帮助，商品的纸质及电子发票、电商渠道有效凭证等均可作为保修凭证。

方式一：通过打印机铭牌获取


打印机铭牌贴在打印机背后，铭牌上印有打印机 S/N 号，请仔细查阅。

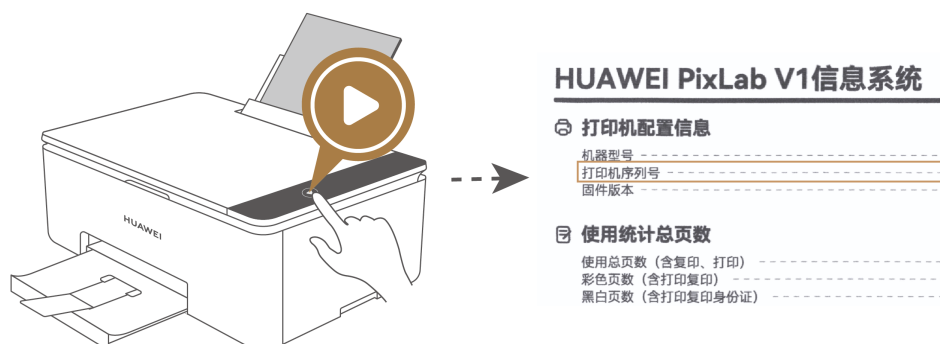


方式二：通过打印机包装盒获取



打印机包装盒上印有 S/N 号，请仔细查阅。

方式三：通过打印机信息页获取

长按打印机开始键  3 秒，听到“滴”声，打印机自动打出系统信息页，您可以在信息页上查询到序列号。




方式四：通过手机/平板/电脑连接的应用获取

- **手机/平板**：通过华为智慧生活 App 连接打印机后，在华为智慧生活 App 中打开打印机设备页，点击四个点图标 ，选择**设置**，在**打印机序列号**中查看。
- **Windows 系统电脑**：在华为电脑管家中打开打印机设备页面、或打开华为打印客户端，点击右上角四个点图标 ，选择**设备设置 > 设备设置**，在**打印序列号**中查看。

常见问题

常见故障代码处理

代码	含义	解决方法
A4/A5/A6/A7	黑色/青色/品红色/黄色墨水余量为空，或者未安装墨水瓶	打开前盖检查，更换新的墨水瓶，或者将墨水瓶拔出后重新安装到墨水匣。 更换墨水时，请使用原装华为臻彩墨水，否则会影响打印质量和打印性能。
b0	打印任务的纸张尺寸与实际不一致	请检查打印任务选择的纸张尺寸与实际放置的是否一致，确认后，按取消键 \otimes ，清除错误代码。（若要打印信息页，必须用 A4 普通纸。）
b1	放纸错误、插纸过深或未进纸异常	取出进纸托盘纸张，拉开蓝色卡板，将纸张靠右对齐刻度线轻轻放下，夹紧蓝色卡板，按取消键 \otimes 清除故障码，当前任务自动取消，需重新发起任务。
b2	缺纸	放纸后：按开始键 \blacktriangleright 清除错误代码，继续任务；或按取消键 \otimes 取消当前任务，再重新开始操作。未执行任务时提示缺纸，放纸后，错误代码自动清除。
bE/d0	卡纸异常	先拉出纸张，根据操作指导将纸张放入正确位置后，按取消键 \otimes 清除故障码。当前任务自动取消，需重新发起任务。
C7/C8	黑色或彩色喷头未安装好	长按电源键 3 秒以上关机，再短按电源键开机，看问题是否解决。 若仍未解决，打开前盖，短按取消键 \otimes ，待喷头插槽移动到中间时，打开喷头插槽的上盖，确认喷头是否正确安装到位，关闭插槽上盖和打印机前盖，看问题是否解决。
d1	喷头故障	按取消键 \otimes 尝试自动清除故障；如无法清除，先拉出纸张，再按取消键 \otimes 清除故障码，当前任务自动取消，需重新发起任务。
D3	喷头插槽上盖未盖紧或喷头无法正常运动	长按电源键 3 秒以上关机，打开打印机前盖，保证喷头插槽的上盖关闭到位后，关前盖，短按电源键开机，打印机恢复正常。
E4	前盖打开	关闭前盖。

 若以上方法无法解决问题，或出现其他提示码：请打开智慧生活 App，点击打印机卡片，查看界面提示信息；或访问打印机服务官网（<https://consumer.huawei.com/cn/support/printers/pixlab-v1/>），找到问题解决版块，点击面板报错查阅相关内容。

安全信息

在使用和操作设备前，为确保设备性能最佳，并避免出现危险或非法情况，请查阅并遵循所有的安全信息。

操作安全与保养

- 设备产生的无线电波可能会影响植入式医疗设备或个人医用设备的正常工作，如起搏器、植入耳蜗、助听器等。若您使用了这些医用设备，请向其制造商咨询使用本设备的限制条件。
- 在使用本设备时，请与植入的医疗设备（如起搏器、植入耳蜗等）保持至少 15 厘米的距离。
- 电源插头应连接到易于触及的插座，插座应与接地线连接。
- 请在温度 5℃ ~ 35℃、湿度 20% ~ 80%（非凝结）范围内使用本设备，并在温度 -25℃ ~ +40℃、湿度 20% ~ 93% 范围内存放设备及其配件。当环境温度过高或过低时，可能会引起设备故障。
- 请将设备或其配件放置在通风、阴凉、无阳光直射的环境中。请勿将设备包裹、密封或在设备上覆盖毛巾及放置其它物品。请勿将设备放置在盒子、箱子等封闭环境中使用，以免散热不良导致设备损坏。
- 请勿在打印过程中强行将纸拉出。否则，可能会对打印机造成损坏。
- 换纸或清除卡纸的过程中，请小心操作。纸张边缘比较锋利，可能导致割伤。
- 设备四周预留足够的空间，以便可正常打开打印机进纸托盘、出纸托盘和前盖。
- 在取出喷头，或将喷头安装进喷头插槽的过程中，注意不要跌落喷头，以免喷头损坏。
- 请注意不要让墨水进入眼中或口中，如果发生，用清水冲洗并立即就医。
- 请勿剧烈摇晃墨水瓶或使其受到强烈冲击，否则可能导致墨水泄露。
- 请勿私自拆开喷头，喷头上没有用户可自行更换的部件。墨水瓶为消耗品，不支持再次灌装。
- 请勿将设备靠近热源或裸露的火源，如电暖器、微波炉、烤箱、热水器、炉火、蜡烛或其他可能产生高温的地方。
- 打印机通电开机状态下会定期自动维护，长时间不开机可能会导致自动维护动作无法进行，导致喷头堵塞，影响打印效果。
- 本设备及其配件可能包含一些小零件，请将设备及其配件放置在儿童接触不到的地方。儿童可能在无意之中损坏本设备及其配件，或吞下小零件导致窒息或其他危险。
- 不建议您自行升级部件或更换模块。如有相关服务需求，请联系华为客户服务中心。
- 请保持设备及其配件干燥。请勿使用微波炉或吹风机等外部加热设备对其进行干燥处理。
- 请勿使设备及其配件受到强烈的冲击或震动，以免损坏设备及其配件，导致设备故障。
- 清洁和维护前，请停止使用本设备，关闭所有应用，并断开与其他设备的所有连接或线缆。
- 请勿使用烈性化学制品、清洗剂或强洗涤剂清洁设备或其配件。请使用清洁、干燥的软布擦拭设备或其配件。
- 请勿在设备上放置任何物体（如蜡烛、盛水容器等），若有异物或液体进入设备，请立刻停止使用并断开电源，拔出连接在设备上的所有线缆，并联系华为客户服务中心。

- 如果您所在区域室内外温差较大，打印机从室外低温环境搬到室内时，建议您将新打印机在室内环境静置 2 ~ 4 小时再使用，避免光学玻璃表面由于温度突变导致结雾影响画像打印质量。

认证信息

设备型号	CMIIT ID (产品铭牌上也可查看核准代码)
BSH-WNM	2022AP5736

支持微功率短距离无线电发射能力说明 (NFC)

本产品具备《中华人民共和国无线电管理条例》规定的微功率短距离无线电发射能力，根据“工业和信息化部公告2019年第52号”的要求，现注明如下：

- (一) 产品符合“微功率短距离无线电发射设备目录和技术要求”第一条通用微功率设备第 3 款 C 类设备的规定，内置环形 NFC 天线，通过负载调制方式实现一碰连通信，不具备主动发射场景，用户可根据产品说明书来使用此功能；
- (二) 不得擅自改变使用场景或使用条件、扩大发射频率范围、加大发射功率（包括额外加装射频功率放大器），不得擅自更改发射天线；
- (三) 不得对其他合法的无线电台（站）产生有害干扰，也不得提出免受有害干扰保护；
- (四) 应当承受辐射射频能量的工业、科学及医疗（ISM）应用设备的干扰或其他合法的无线电台（站）干扰；
- (五) 如对其他合法的无线电台（站）产生有害干扰时，应立即停止使用，并采取措施消除干扰后方可继续使用；
- (六) 在航空器内和依据法律法规、国家有关规定、标准划设的射电天文台、气象雷达站、卫星地球站（含测控、测距、接收、导航站）等军民用无线电台（站）、机场等的电磁环境保护区域内使用微功率设备，应当遵守电磁环境保护及相关行业主管部门的规定；
- (七) 禁止在以机场跑道中心点为圆心、半径5000米的区域内使用各类模型遥控器；
- (八) 本产品 NFC 工作电压为 3.3V，工作环境温度为 5℃ ~ 35℃。



本设备仅适用于海拔 2000m 以下地区安全使用。



本设备仅适用于非热带气候条件下安全使用。

法律声明

版权所有 © 2023 华为终端有限公司。保留一切权利。

商标声明


Bluetooth® 字标及其徽标均为 *Bluetooth SIG, Inc.* 的注册商标，华为技术有限公司对此标记的任何使用都受到许可证限制，华为终端有限公司为华为技术有限公司的关联公司。

在本手册以及本手册描述的产品中，出现的其他商标、产品名称、服务名称以及公司名称，由其各自的所有人拥有。

隐私保护

为了解我们如何保护您的个人信息，请访问 <https://consumer.huawei.com/privacy-policy> 阅读我们的隐私政策。

更多信息请访问 <https://consumer.huawei.com/cn/>。

-  本指南仅供参考，不构成任何形式的承诺，产品（包括但不限于颜色、大小、屏幕显示等）请以实物为准。如出现本指南与官网描述不一致的情况，请以官网说明为准，恕不另行通知。

您可以前往华为客户服务支持官网 (<https://celia.consumer.huawei.com/?botcode=10059>) ,
或扫描以下二维码, 咨询在线客服, 获取更多帮助。



购买华为终端产品, 请访问华为商城 <https://www.vmall.com/>
更多信息请访问 <https://consumer.huawei.com/cn/>